



ARTICULAÇÃO
NACIONAL DE
AGROECOLOGIA



**AGROECOLOGÍA
EN LAS ELECCIONES**

MUNICIPIOS AGROECOLÓGICOS Y POLÍTICAS DE FUTURO

INICIATIVAS MUNICIPALES DE APOYO
A LA AGRICULTURA FAMILIAR Y A LA
AGROECOLOGÍA Y DE PROMOCIÓN DE LA
SEGURIDAD ALIMENTARIA Y NUTRICIONAL

DEMOCRACIA





978-65-89039-02-0

M966 Municipios agroecológicos y políticas de futuro
 [recurso eletrônico] : iniciativas municipais
 de apoyo a la agricultura familiar y a la
 agroecología y de promoción de la seguridad
 alimentaria y nutricional / [organizadores: Flavia
 Londres ... et al.; traducción: Maria Teresa
 Mhereb]. - Rio de Janeiro : Articulação Nacional
 de Agroecologia - ANA, 2021.
 39 p. : il. color.

Sistema requerido: Adobe Acrobat Reader.
Incluye bibliografía.

ISBN 978-65-89039-02-0

1. Ecología agrícola - Política gubernamental -
Brasil. 2. Empresas agrícolas familiares - Política
gubernamental - Brasil. 3. Agricultura sustentable
- Política gubernamental - Brasil. 4. Desarrollo
rural - Política gubernamental - Brasil. 5. Brasil
-Política alimentaria. 6. Alimentos - Abastecimiento
- Brasil. I. Articulação Nacional de Agroecologia
(Brasil). II. Londres, Flavia. III. Mhereb, Maria
Teresa.

CDD 630.27450981



**AGROECOLOGIA
EN LAS ELECCIONES**

MUNICIPIOS AGROECOLÓGICOS Y POLÍTICAS DE FUTURO

INICIATIVAS MUNICIPALES DE APOYO
A LA AGRICULTURA FAMILIAR Y A LA
AGROECOLOGÍA Y DE PROMOCIÓN DE LA
SEGURIDAD ALIMENTARIA Y NUTRICIONAL

Rio de Janeiro, abril de 2021

La Articulação Nacional de Agroecologia estimula la libre circulación de este texto. Siempre que sea necesaria su reproducción total o parcial, solicitamos citar como fuente el documento “Municipios Agroecológicos y Políticas de Futuro - Iniciativas municipales de apoyo a la agricultura familiar y a la agroecología y de promoción de la seguridad alimentaria y nutricional”.

Organizadoras/es

Flavia Londres
Denis Monteiro
Viviane Brochardt
Morgana Maselli
Emília Jomalinis

Organización y análisis de datos y redacción del texto

Emília Jomalinis

Revisión técnica

Flavia Londres
Viviane Brochardt
Morgana Maselli
Denis Monteiro

Investigadoras e investigadores

Alexandre Botelho (Merrem), Alice Karine Vriesman, Almir Alencar, Amanda Moura, Amanda Vieira Leão, Antônia Borges (Maninha), Antonio Paulo Ribeiro, Ariana Gomes da Silva, Carla Galiza dos Santos, Catarina do Espirito Santo, Cidvânia Andrade de Oliveira, Cintia Cassia Tonieto Gris, Cláudio Lasa, Edilza Frizon, Eduardo Borges (Cazuza), Fábía Almeida dos Santos, Gabriela Souza, Germana Platão Rocha, João Palmeira Júnior, Josean de Castro Vieira, Júlio César Lima Dias, Laércio Meirelles, Liliam Telles, Lucia Gloria Alencar Magalhães, Luiz Henrique Gomes de Moura (Zarref), Marialda Moura da Silva, Marli Gondim, Milaine Souza Lopes, Mirian Farias da Silva, Ramon Morato, Renata Souto, Rodrigo Moreira, Sarah Luiza Moreira, Vinícius Santos Lima e Wania Kauana Bernardi.

Coordinación editorial

Viviane Brochardt
Flavia Londres

Revisión de texto en portugués

Flavia Londres
Viviane Brochardt
Helena Costa

Traducción

Maria Teresa Mhereb

Revisión de la traducción

Marina Waquil

Revisión de texto en español

Florencia Carrizo

Notas a pie de página

Morgana Maselli

Diseño gráfico y maquetación

Mariana Fonseca

Arte de tapa

Brenda Cesário

Gráficos e infografías

Brenda Cesário
Indi Gouveia

Inserción de modificaciones

Antonio Dias

LISTA DE GRÁFICOS:

| | |
|--|----|
| GRÁFICO 1: Distribución de las iniciativas por Unidad de la Federación (UF) | 11 |
| GRÁFICO 2: Distribución de las iniciativas por bioma | 12 |
| GRÁFICO 3: Municipios con mayor número de iniciativas identificadas | 12 |
| GRÁFICO 4: Distribución de las iniciativas identificadas por región | 13 |
| GRÁFICO 5: Distribución de los municipios con iniciativas identificadas por región | 13 |
| GRÁFICO 6: Iniciativas municipales identificadas por Unidad de la Federación (UF) | 14 |
| GRÁFICO 7: Temas según su impacto en las iniciativas | 16 |
| GRÁFICO 8: Iniciativas de restricción/regulación del uso de agrotóxicos | 34 |

LISTA DE SIGLAS:

| |
|--|
| ACS - Agente Comunitario de Salud |
| AL - Alagoas |
| Alepe - Asamblea Legislativa de Pernambuco |
| AM - Amazonas |
| ANA - Articulación Nacional de Agroecología |
| AP - Amapá |
| Ater - Asistencia Técnica y Extensión Rural |
| BA - Bahia |
| BSC - Banco de Semillas Comunitário |
| Cafa - Central de Abastecimiento de la Agricultura Familiar y Urbana |
| CE - Ceará |
| Cnapo - Comisión Nacional de Agroecología y Producción Orgánica |
| CO - Centro Oeste |
| Consea- Consejo Nacional de Seguridad Alimentaria y Nutricional |
| Coopañ - Cooperativa de Agricultura y Pesca Familiar de Içara |
| Cooperaliança - Cooperativa Alianza de Electrificación de Içara |
| CRAS - Centro de Referencia de Asistencia Social |
| EFA - Escuela Familiar Agrícola |
| Epagri - Empresa de Investigación Agropecuaria y Extensión Rural de Santa Catarina |
| ES - Espírito Santo |
| ESF - Estrategia de Salud de la Familia |
| FNDE - Fondo Nacional para el Desarrollo de la Educación |
| Fuminc - Fondo Municipal de Incentivo Cultural |
| Funbio - Fondo Brasileño para la Biodiversidad |
| GO - Goiás |
| IBGE - Instituto Brasileño de Geografía y Estadística |

MA – Maranhão
Mapa – Ministerio de Agricultura, Pecuaria y Abastecimiento
MG – Minas Gerais
MIQCB - Movimiento Interestadual de las Rompedoras de Coco Babasú
MS - Mato Grosso do Sul
MT - Mato Grosso
N - Norte
NE - Nordeste
Nupes - Núcleo de Políticas para la Economía Solidaria
PA - Pará
PAA - Programa de Adquisición de Alimentos
PANC - Planta Alimentaria No Convencional
PAVS - Programa Ambientes Verdes y Saludables
PB – Paraíba
PE - Pernambuco
PI - Piauí
Pnae - Programa Nacional de Alimentación Escolar
POT - Programa Operación Trabajo
PR - Paraná
Promcapes - Programa Municipal de Compras de la Agricultura Familiar y Economía Solidaria
PSA - Pago por Servicios Ambientales
Recasa - Red de Educación Contextualizada del Agreste y el Sertón
RJ - Rio de Janeiro
RN - Rio Grande do Norte
RO - Rondonia
RR - Roraima
RS - Rio Grande do Sul
S - Sur
SC - Santa Catarina
SE - Sudeste
SE - Sergipe
SIM - Servicio de Inspección Municipal
Sisan - Sistema de Seguridad Alimentaria y Nutricional
SMAAI - Secretaría Municipal de Agricultura Familiar y Asuntos Indígenas
SMC - Secretaría Municipal de Cultura
SP - São Paulo
SUS - Sistema Único de Salud
TO - Tocantins
Udaf - Unidades de Distribución de Agricultura Familiar
UF - Unidad de la Federación

SUMARIO

| | |
|---|----|
| Introducción | 08 |
| Metodología de la investigación-acción | 09 |
| Resumen de los datos | 11 |
| Incidencia de los temas por región | 15 |
| Análisis de las iniciativas por campos temáticos | 17 |
| Comercialización, circuitos cortos y compras institucionales | 18 |
| Inclusión productiva con seguridad sanitaria | 24 |
| Fomento de la producción e infraestructura en zonas rurales | 24 |
| Reforma agraria y derechos territoriales de pueblos indígenas y comunidades tradicionales | 25 |
| Semillas, biodiversidad, aguas y medio ambiente | 27 |
| Cultura y comunicación | 28 |
| Residuos sólidos y compostaje | 28 |
| Agricultura urbana y periurbana | 29 |
| Prácticas integradoras y complementarias en el Servicio Único de Salud (SUS) | 30 |
| Asistencia Técnica y Extensión Rural (Ater) | 31 |
| Combate a la violencia contra las mujeres y apoyo a grupos de mujeres | 32 |
| Educación y juventudes | 33 |
| Control y restricción de actividades que generan impactos negativos | 34 |
| Otras iniciativas innovadoras | 35 |
| Conclusión: desde lo local emergen políticas de futuro | 35 |

INTRODUCCIÓN



La investigación *Municipios Agroecológicos y Políticas de Futuro - Iniciativas municipales de apoyo a la agricultura familiar y a la agroecología y de promoción de la seguridad alimentaria y nutricional*, realizada por la Articulação Nacional de Agroecologia [Articulación Nacional de Agroecología] (ANA), encontró más de 700 iniciativas municipales que apoyan directamente o indirectamente la agroecología en sus localidades – lo que incluye políticas públicas, acciones, programas, leyes, decretos e instrucciones normativas. Las iniciativas tratan de 41 temas y abarcan 531 municipios en 26 estados (provincias) brasileños. En este texto presentaremos la metodología utilizada en la investigación y la sistematización de los datos, algunos de los principales resultados y los detalles de algunas iniciativas, organizadas en 13 campos temáticos.

METODOLOGÍA DE LA INVESTIGACIÓN-ACCIÓN

El presente mapeo es el resultado inicial de un proceso colectivo y en construcción que llevaron a cabo 34 investigadoras/es, en el transcurso de aproximadamente dos meses, coordinado por la *Articulação Nacional de Agroecologia*. Su resultado es consecuencia de un mapeo preliminar de acciones, políticas, programas y legislaciones municipales para apoyar la agricultura familiar y la agroecología, y promocionar la seguridad alimentaria y nutricional.


La primera etapa de la investigación consistió en un mapeo de las iniciativas municipales por cada Unidad de la Federación (UF). Cada estado llevó a cabo su proceso de investigación-acción, que abarcó articulaciones y otros actores en cada estado. Un segundo momento de la investigación consistió, por un lado, en profundizar el estudio de algunas políticas mapeadas y, por otro, en adecuar los datos recogidos a un formato estándar que permitiera la construcción de una base que unificara todas las informaciones.

En su totalidad, el material producido cuenta con casi 950 iniciativas. Sin embargo, en el proceso de construcción metodológica, nos dimos cuenta de que muchas de ellas, aunque de gran importancia para las localidades, no contaban con el apoyo de entidades públicas municipales, consistiendo en iniciativas de la sociedad civil organizada y/o acciones que cuentan/contaron solamente con el apoyo del gobierno federal o estadual (provincial). Así, en este refinamiento metodológico, sólo se contabilizaron las acciones que tienen al gobierno municipal como ejecutor y/o financiador. Además, se contabilizaron casos en los que el financiamiento y/o ejecución cuenta con el municipio, pero también con otras entidades y actores: gobierno federal, gobierno estadual, organizaciones de la sociedad civil, iniciativa privada y/o organizaciones internacionales. En este sentido, también se contabilizaron experiencias que se clasificaron como iniciativas de la sociedad civil, pero que tienen apoyo financiero o en la gestión/ejecución del municipios¹.

Así, se alcanzó el número de 721 iniciativas presentadas en la cuadro², disponible para consulta pública, que consta de 23 columnas. La primera columna indica la numeración de las políticas, y aquí cabe señalar que dos políticas en un mismo municipio se cuentan por separado. Sin embargo, la misma política que abarca dos o más municipios se contó una sola vez. Para cada iniciativa, se indicó el bioma en el que se desarrolla, su macrorregión y UF, así como el municipio y su población (total, rural y urbana) según datos del Censo Demográfico de 2010, realizado por el Instituto Brasileño de Geografía y Estadística (IBGE).

1. Por ejemplo, en los casos en que se entiende la feria local como una iniciativa de la sociedad civil, pero cuenta con el apoyo financiero del municipio; o bien iniciativas que presentan una experiencia de grupos productivos que, a su vez, acceden a una política como el Programa Nacional de Alimentación Escolar (Pnae).

2. Las informaciones presentadas en este documento, así como sus referencias, están en su totalidad en este cuadro, disponible en portugués (excepto el bioma Amazonia, cuyo texto está traducido al español). Disponible en: <https://agroecologia.org.br/campanha-agroecologia-nas-eleicoes/>. Acceso: 21 oct. 2020



A continuación, se identifican las iniciativas en relación a cada tipo y son posibles las siguientes clasificaciones: acción, política o programa gubernamental que apoya directamente a agricultoras/es, grupos, colectivos e iniciativas de la sociedad (PPAA); acción, política o programa gubernamental de control y/o restricción de actividades que afectan negativamente a la agroecología, los territorios y las comunidades (PPCI, sintéticamente, que “controlan los impactos negativos”); acción, política o programa gubernamental que genera impactos positivos en la vida de agricultoras y agricultores (PPIND, aunque no fueron planeados para este público en particular, indirectamente generan impactos positivos en la agroecología y en sus sujetos); iniciativas de la sociedad civil (ISC, para iniciativas originalmente gestionadas y/o protagonizadas por la sociedad civil); organismo gubernamental (OG, para clasificar secretarías, departamentos etc. que también se mapearon en la investigación); instrumentos de ejecución de acciones, políticas y programas, como decretos, ordenanzas y otros instrumentos normativos (INSTR); y, por último, espacios de control y participación social, especialmente los consejos municipales (CPS).

Para identificar a los actores políticos implicados en las iniciativas, creamos dos columnas para las siguientes categorías: principal entidad financiadora y principal entidad ejecutora/gestora. En el caso de la entidad financiadora, consideramos el responsable del recurso financiero que posibilita la iniciativa. En el caso de la entidad ejecutora/gestora, consideramos quién(es) ejecuta(n) concretamente las acciones y/o gestiona(n) las actividades. La clasificación, en este caso, consideró las siguientes opciones –y, cuando necesario, fue posible identificar dos o más actores: Municipal (M), Estadual (E), Federal (F), Sociedad Civil (SC), Organizaciones Internacionales (INT) e Iniciativa Privada (IP). A continuación, cada iniciativa se clasifica en cuanto a su alcance: Municipal (M), Estadual (E), Federal (F), Territorial (T). Las políticas públicas nacionales que, en los casos en cuestión, versan sobre su aplicación en el municipio, como en el caso del Programa Nacional de Alimentación Escolar (Pnae), se consideraron como de alcance municipal.

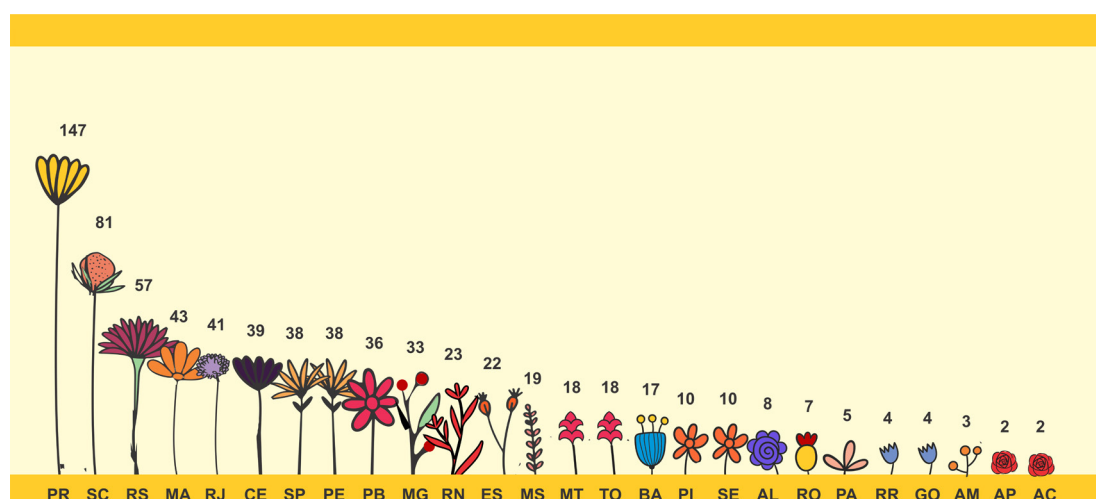
A continuación, cada política se clasificó en hasta tres temas: tema 1, tema 2 y tema 3, sin jerarquía entre ellos. Después de clasificar la iniciativa en cuanto a los temas, las dos columnas siguientes son “Nombre/instrumento de la iniciativa” y “Breve descripción”. Para la columna “¿Está en curso?”, las respuestas posibles fueron “Sí”, “No”, “Sí, creada durante la pandemia”, “Sí, pero se interrumpió durante la pandemia”, “No, cerrada durante la pandemia” o “En tramitación”. Esta última clasificación se refiere a proyectos de ley en tramitación. Finalmente, se presentan detalles, cuando así fue posible, sobre el presupuesto, estimativa de público beneficiario, links con materiales de referencia y otros detalles.

Luego de explicar los principales elementos metodológicos, presentamos a continuación los resultados alcanzados y el análisis de los datos.

RESUMEN DE LOS DATOS

Las 721 iniciativas identificadas se distribuyen de la siguiente manera, según la Unidad de la Federación (UF): 143 en Paraná, 81 en Santa Catarina, 58 en Rio Grande do Sul, 43 en Maranhão, 41 en Rio de Janeiro, 39 en Ceará, 38 en São Paulo, 37 en Pernambuco, 36 en Paraíba, 33 en Minas Gerais, 23 en Rio Grande do Norte, 22 en Espírito Santo, 19 en Mato Grosso do Sul, 18 en Mato Grosso y Tocantins, 17 en Bahia, 10 en Piauí y Sergipe, 8 en Alagoas, 7 en Rondônia, 5 en Pará, 4 en Roraima y Goiás, 3 en Amazonas y 2 en Amapá y Acre.

GRÁFICO 1: DISTRIBUCIÓN DE LAS INICIATIVAS POR UNIDAD DE LA FEDERACIÓN (UF)



EN CUANTO AL AVANCE DE LAS INICIATIVAS, ENTRE LAS 721 IDENTIFICADAS, TENEMOS:

- **646** EN VIGOR
- **5** CREADAS DURANTE LA PANDEMIA
- **2** EN TRAMITACIÓN
- **26** SUSPENDIDAS TEMPORALMENTE DEBIDO A LA PANDEMIA
- **42** INTERRUMPIDAS



GRÁFICO 2: DISTRIBUCIÓN DE LAS INICIATIVAS POR BIOMA



Con el análisis de las iniciativas por bioma, identificamos que 404 ocurren en la Mata Atlántica, 141 en la Caatinga, 72 en el Cerrado, 35 en la Amazonia, 8 en la pampa y 4 en el Pantanal. Hay también el caso de iniciativas en municipios en zonas de transición: 19 ocurren en municipios en la transición entre Cerrado y Mata Atlántica, 15 en municipios en la transición entre la Amazonia y el Cerrado, 9 en la transición entre el Pampa y la Mata Atlántica, 8 en la transición entre el Cerrado y la Caatinga, 5 entre la Caatinga y la Mata Atlántica y 1 iniciativa se produjo en un municipio que presenta los biomas del Pantanal y el Cerrado.

GRÁFICO 3: MUNICIPIOS CON MAYOR CANTIDAD DE INICIATIVAS IDENTIFICADAS



En cuanto a los municipios, se identificaron políticas en 531³ de los 5.570 municipios brasileños. Los municipios con mayor número de políticas fueron Anchieta (SC), con 16; São Paulo (SP), con 15; Caxias (MA), con 13; Piquet Carneiro (CE), con 10; Brejo da Madre de Deus (PE), Cachoeiro do Itapemirim (ES) e Itanhaém (SP), con 8; Curitiba (PR) y Florianópolis (SC), con 7.

3. Una iniciativa desarrollada en la región metropolitana de Belo Horizonte abarca algunos municipios. Durante el desarrollo de esta investigación, no fue posible profundizar las informaciones sobre este caso, identificando cuáles y cuántos municipios integran la experiencia. Para evitar sobrestimar los datos, consideraremos solamente un municipio como locus de desarrollo de la iniciativa de la región metropolitana de Belo Horizonte.

GRÁFICO 4: DISTRIBUCIÓN DE LAS INICIATIVAS IDENTIFICADAS POR REGIÓN

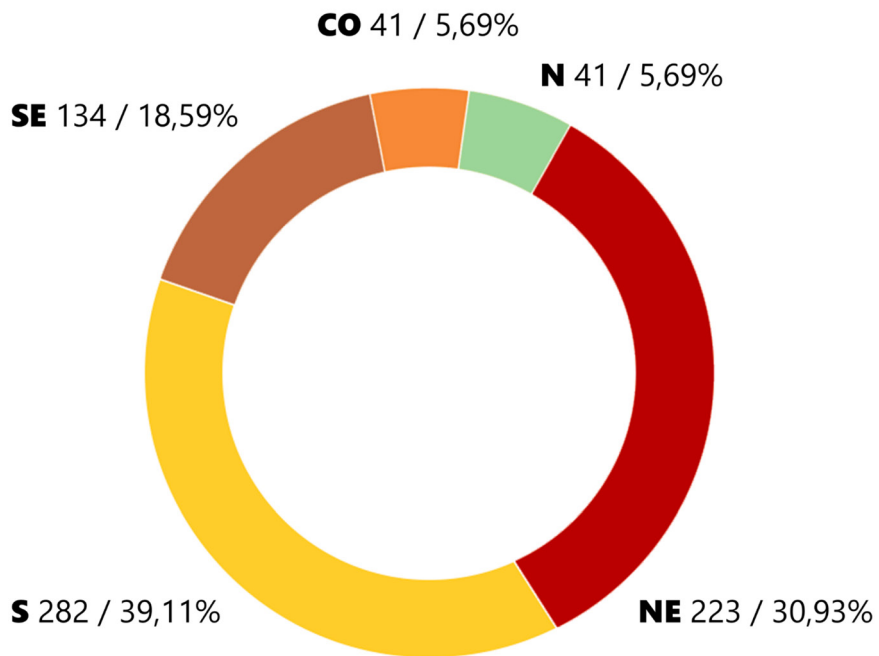


GRÁFICO 5: DISTRIBUCIÓN DE LOS MUNICIPIOS CON INICIATIVAS IDENTIFICADAS POR REGIÓN

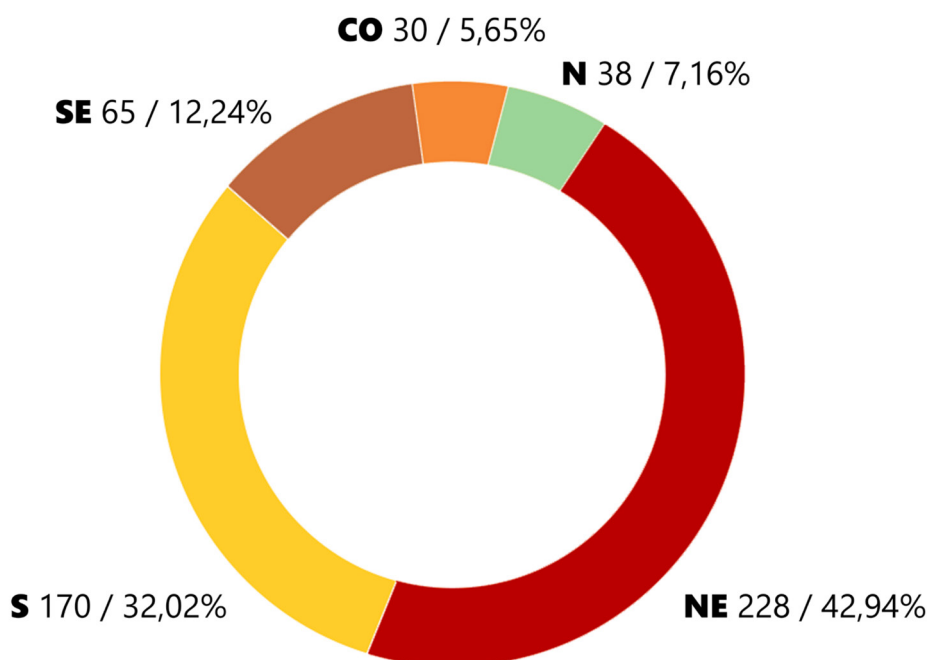
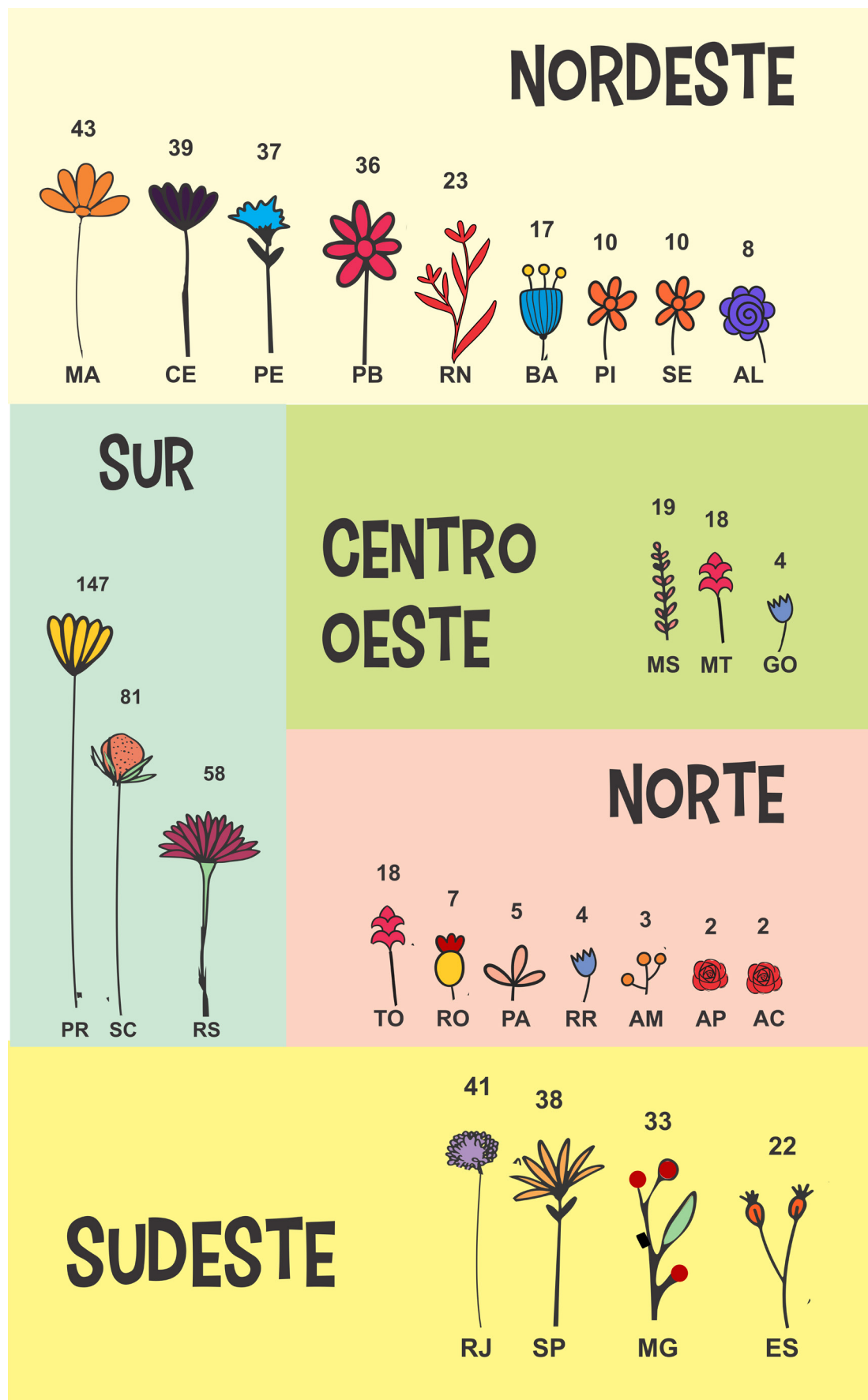


GRÁFICO 6: INICIATIVAS MUNICIPALES IDENTIFICADAS POR UNIDAD DE LA FEDERACIÓN (UF)





INCIDENCIA DE TEMAS POR REGIÓN

En el Nordeste, los cinco temas principales abordados fueron: *Apoyo a ferias y circuitos cortos de comercialización; Compras institucionales de la agricultura familiar y otros instrumentos de generación de demanda de producción de la agricultura familiar; Fomento de la producción; Asistencia Técnica y Extensión Rural (Ater); y Cisternas y otras políticas de almacenamiento de agua.*

En la región Sur, las acciones versaron principalmente sobre los temas: *Fomento de la producción; Educación alimentaria y nutricional y promoción de una alimentación adecuada y saludable; Alimentación escolar; Apoyo a ferias y circuitos cortos de comercialización; y Compras Institucionales de la agricultura familiar y otros instrumentos de generación de demanda de producción de la agricultura familiar.*

En la región Sudeste, los principales temas que aparecen son: *Apoyo a ferias y circuitos cortos de comercialización; Abastecimiento alimentario; Construcción de conocimiento agroecológico; Agricultura urbana y periurbana; y Alimentación escolar.*

En la región Centro Oeste, los temas más frecuentes fueron: *Apoyo a ferias y circuitos cortos de comercialización; Compras institucionales de la agricultura familiar y otros instrumentos de generación de demanda de producción de la agricultura familiar; Ater; Apoyo a grupos y colectivos de mujeres; Extractivismo, conservación, uso y comercialización de productos de la sociobiodiversidad; Alimentación escolar; y Fomento de la producción.*

Finalmente, en la región Norte tuvimos: *Apoyo a ferias y circuitos cortos de comercialización; Compras institucionales de la agricultura familiar y otros instrumentos de generación de demanda de producción de la agricultura familiar; Educación rural/contextualizada y educación en agroecología; Fomento de la producción; y Reconocimiento y protección de territorios de pueblos y comunidades tradicionales.*

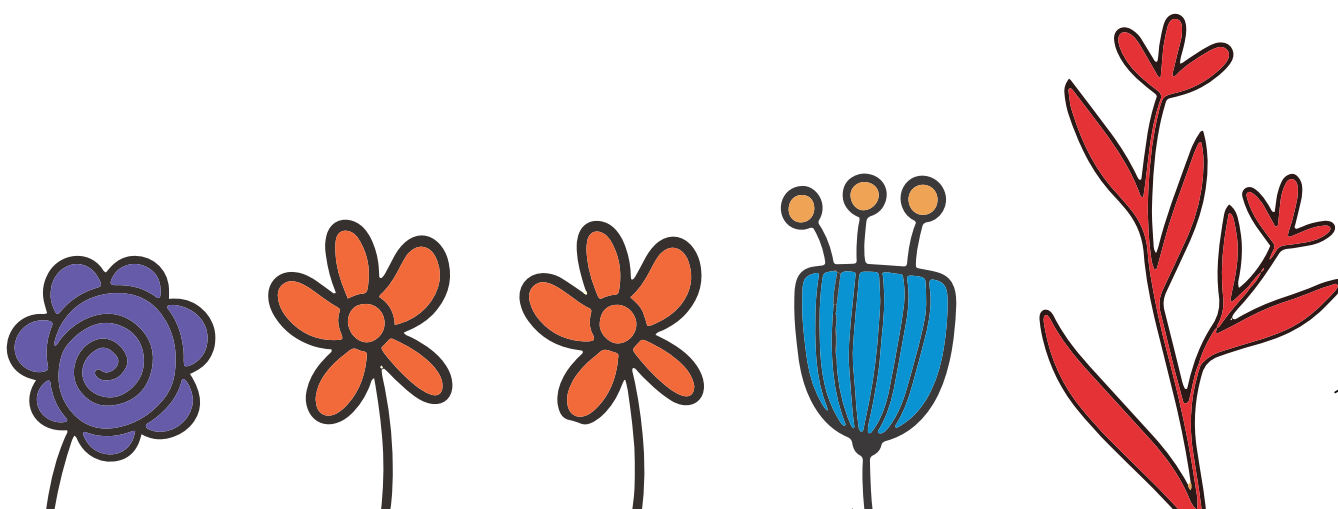
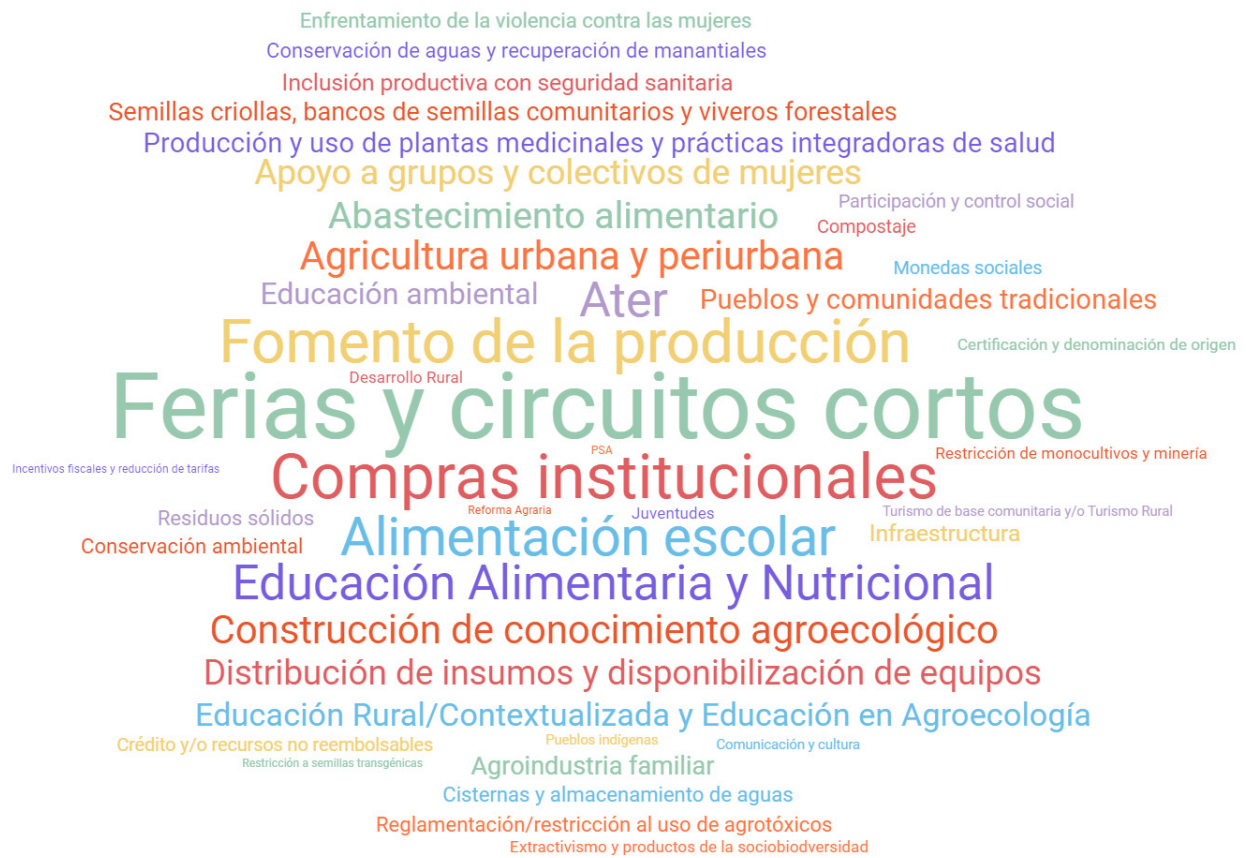


GRÁFICO 7: TEMAS SEGÚN SU INCIDENCIA EN LAS INICIATIVAS



ANÁLISIS DE LAS INICIATIVAS POR CAMPO TEMÁTICO

La clasificación se guió por una lista de temas que contenía 41 categorías. Cada iniciativa puede ser contabilizada en hasta tres temas. En total⁴, el tema más frecuente en las iniciativas fue el *Apoyo a ferias y circuito cortos de comercialización* (114), seguido del tema *Compras institucionales de la agricultura familiar y otros instrumentos de generación de demanda de producción de la agricultura familiar* (73). Los demás temas y el número respectivo de apariciones fueron los siguientes: *Fomento de la producción* (70); *Alimentación escolar* (61); *Asistencia técnica y Extensión Rural (Ater)* (55); *Educación alimentaria y nutricional y promoción de una alimentación adecuada y saludable* (53); *Agricultura urbana y periurbana* (42); *Construcción de conocimiento agroecológico* (40); *Abastecimiento alimentario* (39); *Distribución de insumos y disponibilidad de equipos* (35); *Apoyo a grupos y colectivos de mujeres* (34); *Educación rural/contextualizada y educación en agroecología* (33); *Educación ambiental* (28); *Producción y uso de plantas medicinales y prácticas integradoras de salud* (25); *Reconocimiento y protección de territorios de pueblos y comunidades tradicionales* (25); *Incentivo a la agroindustria familiar* (21); *Rescate, conservación y uso de semillas criollas/apoyo a Bancos de Semillas Comunitarios (BSC) y viveros forestales* (21); *Inclusión productiva con seguridad sanitaria (adecuación a la legislación sanitaria)* (20); *Apoyo a la infraestructura* (19); *Cisternas y otras políticas de almacenamiento de agua* (17); *Eliminación, recogida y reciclaje de residuos sólidos* (17); *Conservación de aguas y recuperación de manantiales* (16); *Reglamentación/restricción al uso de agrotóxicos* (15); *Conservación ambiental* (14); *Defensa de los derechos de las mujeres y combate contra la violencia* (14); *Compostaje de residuos orgánicos* (13); *Monedas sociales y vales para ferias locales* (13); *Crédito y/o recursos no reembolsables* (12); *Participación y control social* (11); *Apoyo a las juventudes* (10); *Restricción de monocultivos y minería* (10); *Extractivismo, conservación, uso y comercialización de productos de la sociobiodiversidad* (9); *Certificación y denominación de origen* (9); *Desarrollo rural* (8); *Reconocimiento y protección de territorios y pueblos indígenas* (7); *Turismo de base comunitaria/turismo rural* (7); *Comunicación popular y cultura* (6); *Incentivos fiscales y reducción de tarifas y servicios públicos* (4); *Pago por Servicios Ambientales (PSA)* (4); *Asentamientos de reforma agraria* (1) y *Restricción al uso de semillas transgénicas* (1).

Algunos de los temas se destacan por su relevancia, porque presentan iniciativas verdaderamente creativas e innovadoras, o por la frecuencia con la que se repiten en los municipios investigados. A continuación, presentaremos algunos de estos temas con mayor detalle y con ejemplos de cómo se concretizan las iniciativas relacionadas con ellos.

4. Considerando que cada iniciativa se puede contabilizar hasta tres veces.

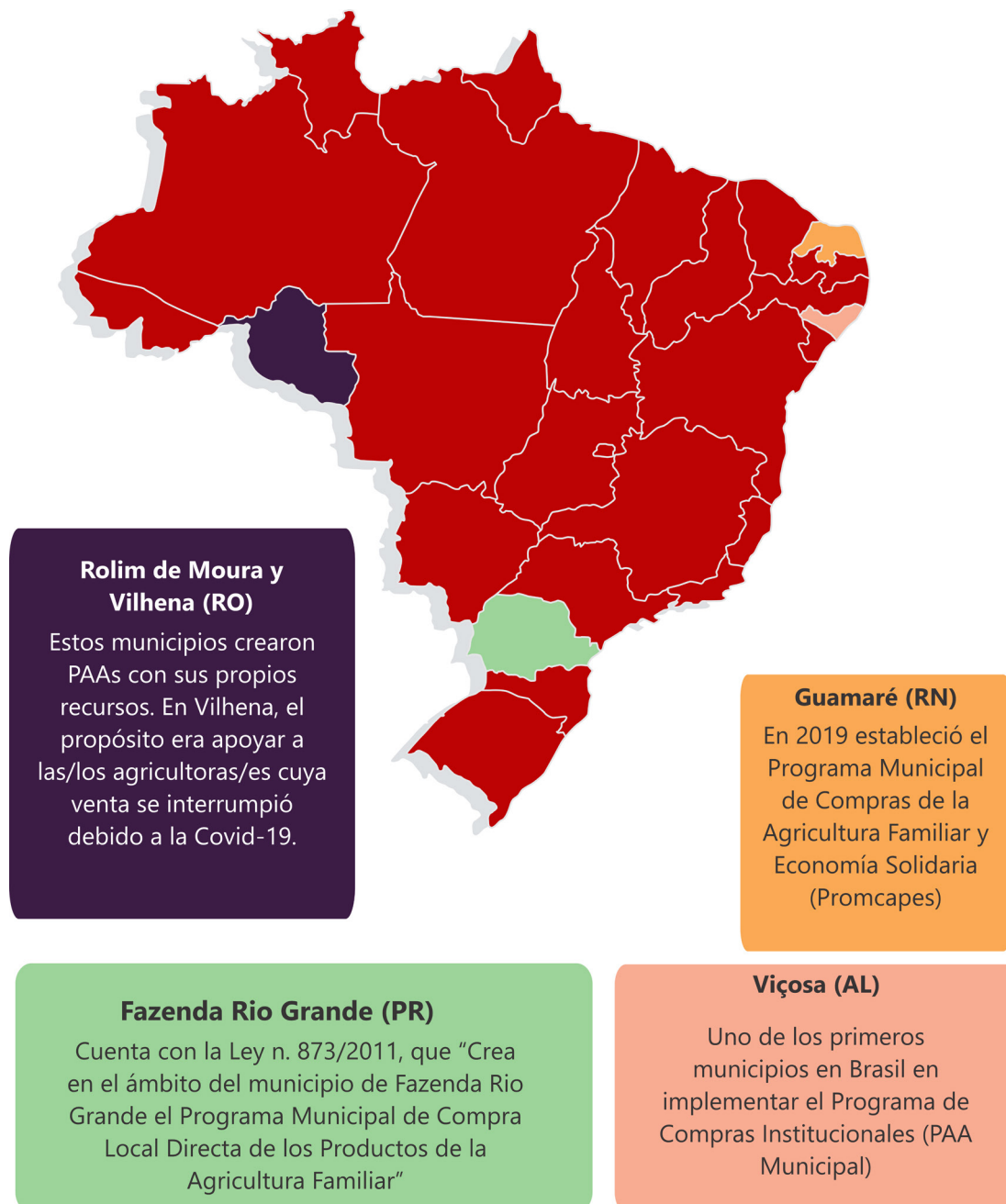
COMERCIALIZACIÓN, CIRCUITOS CORTOS Y COMPRAS INSTITUCIONALES

El tema *Apoyo a ferias y circuitos cortos de comercialización* aparece como el principal entre las políticas investigadas (114 iniciativas), de las cuales 38, aproximadamente un tercio, se concentran en el Nordeste, seguido de las regiones Sudeste, Sur, Centro Oeste y Norte. Algunos tipos de apoyos que aparecen en las iniciativas son: cesión de espacio público para realización de la feria o construcción de un punto fijo de comercialización, compra de carpas, apoyo en logística de transporte, entre otros. Si bien no es el principal objeto de análisis, cabe señalar la existencia, en diferentes estados (provincias), de ferias realizadas con el apoyo de instituciones federales de educación superior.

En Remígio (PB), todos los viernes se realiza la Feria Agroecológica, creada en 2006 y una de las más antiguas de la Red de Ferias Agroecológicas del Polo de Borborema. Actualmente, 12 familias trabajan directamente en la feria con productos propios y de vecinos que participan en la red de agroecología. La feria cuenta con un equipo de coordinación y todos los años se realizan seminarios de formación y evaluación del espacio. El poder municipal siempre ha colaborado con la logística de la feria. En Couto Magalhães (TO), la Feria Libre Municipal Ozéias de Araújo es una tradición de los viernes, a partir de las 15 horas, en el Centro Cultural Ozéias de Araújo, y, desde hace más de diez años, promueve la generación de ingresos y la interacción entre las/los residentes de todas las regiones rurales del municipio, del centro de la ciudad y visitantes. La feria se abastece mayoritariamente con productos de la agricultura familiar. El gobierno municipal gestiona el espacio e incluso transporta productos y productoras/es.

En Tangará da Serra (MT), municipio ubicado en una región caracterizada por la producción de la agroindustria, el gobierno municipal creó una unidad específica para tratar de la Economía Solidaria, el Núcleo de Políticas para la Economía Solidaria (Nupes). Dos veces por semana se realizan ferias municipales, donde las/los agricultoras/es venden sus productos, la mayoría proveniente de asentamientos de la reforma agraria. El municipio de Tangará da Serra también realiza asistencia técnica y ejecuta el Programa Nacional de Alimentación Escolar (Pnae). En el municipio de Rio de Janeiro (RJ), hay la experiencia del Circuito Carioca de Ferias Orgánicas, que se inauguró en 2010 y actualmente abarca 19 ferias. El 10 de junio de 2020, el gobierno de la ciudad extinguió arbitrariamente el Consejo de Administración del Circuito y viene creando varios obstáculos a su funcionamiento durante la pandemia. En el municipio de Imbé (RS), el gobierno local creó la Ecoferia con el objetivo de suministrar productos orgánicos a las/los habitantes y veraneantes de la ciudad. En la Ecoferia se comercializan frutas y verduras, plantas alimenticias no convencionales (PANCs), jugos, pulpas, granos y cereales, todos orgánicos, además de pescados y mariscos. La comercialización la realiza un pescador del municipio y agricultores/as de los municipios de Maquiné, Barra do Ouro y Três Cachoeiras.

COMPRAS INSTITUCIONALES DE LA AGRICULTURA FAMILIAR Y OTROS INSTRUMENTOS DE GENERACIÓN DE DEMANDA DE PRODUCCIÓN DE LA AGRICULTURA FAMILIAR

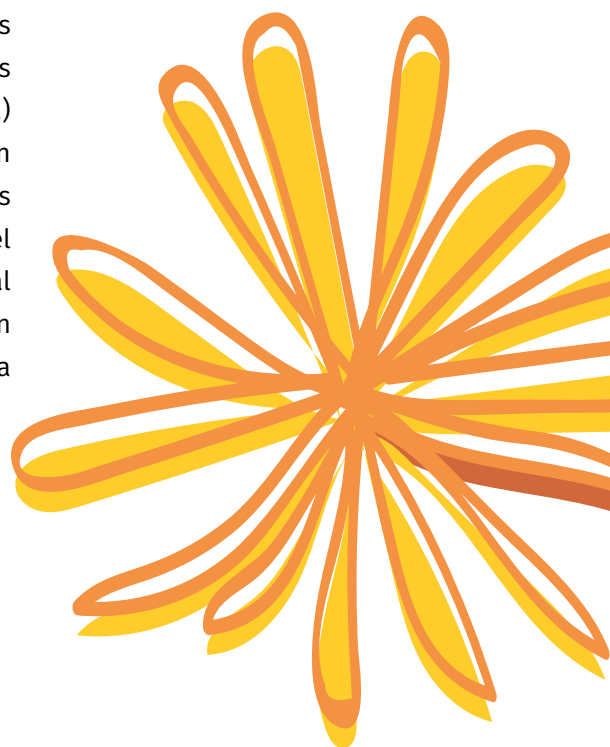


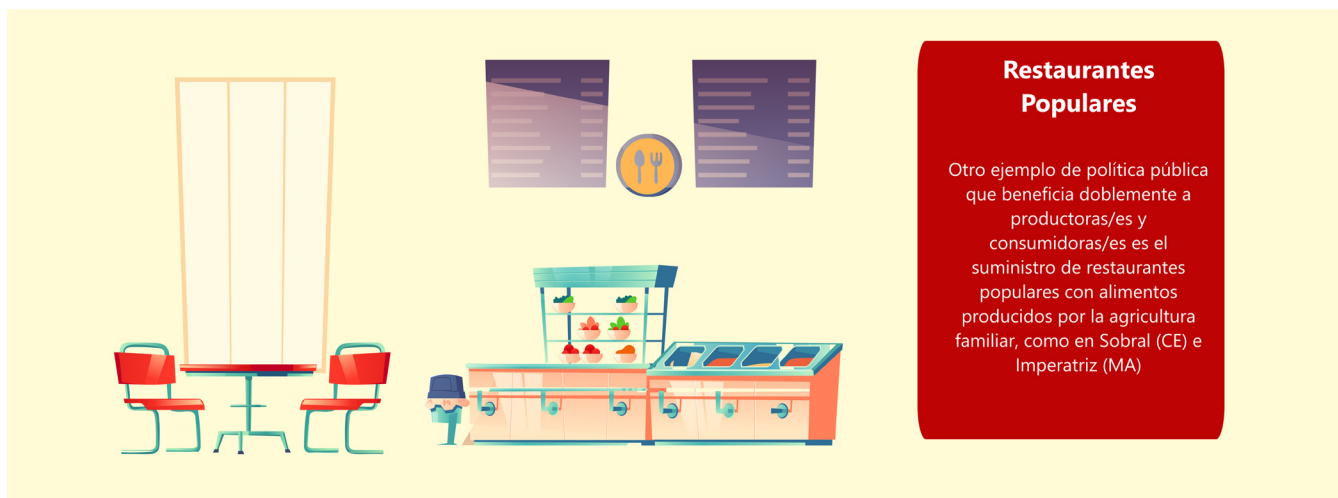
Otro tema importante se refiere a las *Compras institucionales de la agricultura familiar y otros instrumentos de generación de demanda para la producción de la agricultura familiar*, que totalizó 73 experiencias. Gran parte de estas tratan especialmente del acceso a políticas como el PAA y el Pnae, a menudo con apoyo financiero federal (y, en algunos casos, también estadual (provincial), pero hay casos en los que el municipio también apoya financieramente la política: Laranjal do Jari (AP), Crateús (CE), Cáceres (MT), Tomé-Açu (PA), Tamandaré (PE), Rolim de Moura y Vilhena (RO) son algunos de los muchos ejemplos. El municipio de Viçosa (AL), inspirado en el Pnae, fue uno de los primeros en Brasil en implementar el Programa de Compras Institucionales (PAA Municipal). Desde 2010, el gobierno de la ciudad compra productos de la agricultura familiar para abastecer la demanda de alimentos del hospital local (pacientes y personal), la Guardia Municipal y la Secretaría de Acción Social, en este caso, para atender a las familias en riesgo social, a través del Centro de Referencia de Asistencia Social (CRAS). En São José do Egito (PE) hay un PAA en el que, desde 2019, se destinan el 30% de los recursos a grupos de mujeres. En Chiapetta (RS), el municipio instituyó el Programa de Adquisición de Alimentos de la Agricultura Familiar para suministrar/componer la canasta básica alimentaria concedida a los empleados municipales. Esta política se convirtió en ley en 2017.

Hay casos en los que esta práctica de compra se institucionaliza a través de la legislación, como sucedió en Fazenda Rio Grande (PR), donde la Ley n. 873/2011 “Crea, en el ámbito del municipio de Fazenda Rio Grande, el Programa Municipal de Compra Local Directa de Productos de la Agricultura Familiar”. Existen en Paraná otros casos como este.

En Guamaré (RN) también hay una legislación más reciente, de 2019, que crea el Programa Municipal de Compras de la Agricultura Familiar y Economía Solidaria (Promcapes).

Otros ejemplos de *Generación de demanda de producción de la agricultura familiar son los restaurantes populares*. Aquí, la política también beneficia doblemente a productoras/es y consumidoras/es. Algunos ejemplos de restaurantes populares/comunitarios que ofrecen alimentos producidos por la agricultura familiar se encuentran en Sobral (CE) e Imperatriz (MA). En este último municipio, hay un restaurante popular desde 2008, además de otras iniciativas importantes, como un Banco de Alimentos y, desde 2015, el Sistema Municipal de Seguridad Alimentaria y Nutricional (Sisan), un importante instrumento para la construcción y el monitoreo de políticas públicas de promoción de la seguridad alimentaria y nutricional.





Un tema relacionado con las compras institucionales es el de la *Alimentación escolar*. Aquí, muchas de las iniciativas se refieren al Programa Nacional de Alimentación Escolar (Pnae). Hay casos de legislaciones que exigen la inclusión de alimentos orgánicos o agroecológicos comprados directamente a la agricultura familiar para la alimentación escolar. Algunos casos como este aparecen en São Paulo (SP), Santa Rosa de Lima (SC), Encantado (RS) y Porto Alegre (RS). También podemos citar legislaciones que determinan una compra progresiva: por ejemplo, en Anchieta (SC), la ley municipal prevé que, en 2021, la alimentación escolar estará compuesta por al menos un 45% de alimentos orgánicos. Por último, también hay municipios donde la alimentación escolar es en su totalidad, o casi, originaria de la agricultura familiar y con una base agroecológica y/u orgánica. En São Domingos (SC), el 100% de los recursos del Pnae se destinan a la compra de alimentos de la agricultura familiar, con aproximadamente el 30% de productos orgánicos. En Itati (RS), cerca del 97% de los recursos del Fondo Nacional para el Desarrollo de la Educación (FNDE) destinados al Pnae se dirigen a la compra de alimentos de la agricultura familiar, así como en Aratiba (RS), donde el programa “Alimentación Saludable: Comer Bien para Vivir Mejor” da prioridad a los alimentos de la agricultura familiar y a los alimentos orgánicos en las compras para la alimentación escolar. En 2019, el 83% de los productos ofertados para el programa provinieron de la agricultura familiar. Todos son ejemplos reales de la viabilidad de una alimentación adecuada, saludable, sostenible y de base agroecológica.

Algunas experiencias en el campo de la alimentación escolar, aunque más específicas del tema *Educación Alimentaria y Nutricional*, merecen destaque. En Viana (MA), a partir de la acción del Movimiento Interestadual de las Rompedoras (“Quebradeiras”) de Coco Babasú (MIQCB) y del apoyo del Fondo Brasileño para la Biodiversidad (Funbio), una iniciativa iniciada en 2016 ha proporcionado varios procesos de capacitación con las cocineras de las escuelas públicas municipales para enseñarles a preparar alimentos con el mesocarpio y el aceite de babasú. La iniciativa ya no está en marcha, aunque, a lo largo de su existencia, permitió la capacitación de cocineras de escuelas públicas y, posteriormente, la preparación de espacios de degustación con las madres, padres, alumnas/os, profesoras/es, gestoras/

es, nutricionistas y el secretario municipal de educación. En Itanhaém (SP), en el ámbito del Pnae, se realizó la inserción del maíz guaraní en la comida de las escuelas indígenas, una iniciativa que agrega una alimentación adecuada y saludable al rescate de semillas criollas a la valorización y el reconocimiento de los territorios y pueblos indígenas. También en el estado de São Paulo, el municipio de Botucatu promulgó, en 2009, una ley que prohíbe los transgénicos en la comida escolar.

El tema del *Abastecimiento alimentario*, que ha adquirido una importante relevancia en el contexto de la pandemia, además es objeto de algunas de estas políticas e, indirectamente, está relacionado con un conjunto de ellas. Como destacado, cabe mencionar la experiencia de Belo Horizonte (MG), donde se creó el Centro de Abastecimiento de la Agricultura Familiar y Urbana (Cafa) a través de una convocatoria pública para la selección de una cooperativa o red de cooperativas, a fin de mantener y calificar un centro logístico y de distribución de productos de la agricultura familiar y urbana. La misión del Cafa es brindar apoyo comercial a las organizaciones vinculadas a la Red Sisal, una red conformada por varios emprendimientos de agricultura familiar y urbana, sus productoras/es y sus comunidades, con el objetivo de ampliar sus capacidades de acceso a los mercados institucionales y convencionales. El Cafa cuenta con infraestructuras de agroindustria, cocina pedagógica, espacio de almacenamiento, cámara frigorífica, camión y prestación de servicios. El uso de las instalaciones para comercialización está previsto para octubre de 2020. Esta iniciativa es parte de otro conjunto de políticas públicas en la región metropolitana de Belo Horizonte, lo que resulta en un interesante arreglo institucional.

En la misma dirección, existen otros ejemplos de iniciativas en las que el gobierno municipal apoya la conexión entre la producción y el consumo a través de espacios físicos estratégicos. Este es el caso de Patos (PB), donde las Unidades de Distribución de la Agricultura Familiar (Udafs) son espacios físicos, que serán inaugurados, estructurados y equipados con el objetivo de ayudar a la distribución de alimentos en el municipio, preferentemente originarios de la agricultura familiar, adquiridos a través de los Programas de Adquisición de Alimentos (PAA) municipal y estadual. Este espacio ayudará a organizar e integrar redes locales para comercialización, suministro y consumo de alimentos de la agricultura familiar y ampliará las condiciones de acceso a una alimentación adecuada y saludable. Otras iniciativas importantes en el ámbito del Abastecimiento alimentario se refieren a los bancos de alimentos. Algunos municipios que cuentan con esta iniciativa son Araraquara (SP), Simonésia (MG) e Imperatriz (MA).

Se mapearon 13 experiencias de *Monedas sociales y vales para ferias locales*. La mayoría de las veces, los vales se entregan a los empleados públicos municipales, como los vales de comida, pero para uso exclusivo en las ferias locales. Existen experiencias como esta en Cachoeiro do Itapemirim (ES), Paty do Alferes (RJ), Rio do Campo e Içara (SC), entre otros. En Içara (SC), el gobierno municipal implementó el llamado “vale feria” (Ley n. 3.708), entregando a cada empleado un vale para uso exclusivo en la feria de agricultura familiar del municipio. Con el tiempo, además del gobierno ejecutivo local, también la Cámara

Legislativa Municipal y la Cooperativa de Electricidad (Cooperaliança) han adoptado la propuesta. La feria está organizada por la Cooperativa de Agricultura y Pesca Familiar de Içara (Coopafi), que mensualmente contabiliza los vales que recibe cada vendedor/a, emite facturas fiscales y les entrega los respectivos importes. El proyecto se negoció con el sindicato de funcionarios de la ciudad, la Coopafi y la Empresa de Investigación Agrícola y Extensión Rural de Santa Catarina (Epagri). En la feria se pueden encontrar verduras orgánicas, embutidos, lácteos, mariscos, harinas, cereales, panes y miel.

También hay experiencias de monedas sociales que tienen como público beneficiario a poblaciones específicas y/o en situación de vulnerabilidad, como es el caso de Maricá (RJ) y São José do Erval (RS). En el municipio de Maricá (RJ), la experiencia, administrada por el Banco Palmas, beneficia a la población que se encuentra dentro del rango de hasta tres salarios mínimos y acredita ingresos a través del Catastro Único para Programas Sociales (CadÚnico). El programa Renda Mínima Gestante (Ingresos Mínimos Gestante) también ofrece a las mujeres embarazadas socialmente vulnerables residentes en el municipio un beneficio en moneda social durante un año (siete meses de embarazo y cinco meses de posparto).

De igual manera, en São José do Erval (RS), el vale establecido por la ley beneficia a las familias en condiciones de vulnerabilidad social y es distribuido por el sector asistencial del municipio. Finalmente, también hay una experiencia interesante en Pinhão (PR), donde el vale feria es un instrumento en la Política de Manejo Integrado de Residuos Sólidos: las familias que adhieren al programa, están al día con la Tasa de Basura y separan adecuadamente los residuos domésticos destinados a la recogida selectiva reciben, en su totalidad, el valor de la Tasa de Basura en forma de Vale Feria para uso exclusivo en la feria libre municipal. Una experiencia similar ocurre en Santiago (RS), donde el gobierno municipal puso en marcha, en 2020, el proyecto Pila Verde, que busca recompensar a los ciudadanos que realizan la correcta separación de residuos y entregan los residuos orgánicos para el compostaje colectivo. Por cada 5 kg de residuos orgánicos entregados, los habitantes reciben un billete de "1 pila", que tiene un valor equivalente a R\$ 1 real (U\$ 0,20). El valor se puede utilizar en las Ferias del Productor con comerciantes registrados en el proyecto para la compra de productos hortícolas y avícolas. En Umuarama (PR), el programa *Lixo que Vale* (Basura que Vale) promueve el cambio de materiales reciclables por alimentos comprados directamente al productor rural.



MONEDAS SOCIALES Y VALES PARA FERIAS LOCALES

Se mapearon 14 experiencias de monedas locales para su uso en ferias municipales. Algunas de ellas son:

- 
EN IÇARA (SC), EL GOBIERNO DE LA CIUDAD IMPLEMENTÓ EL LLAMADO "VALE FERIA" (LEY N. 3.708), ENTREGANDO A CADA FUNCIONARIO UN VALE PARA USO EXCLUSIVO EN LA FERIA DE AGRICULTURA FAMILIAR DEL MUNICIPIO
- 
EN EL MUNICIPIO DE MARICÁ (RJ), LA EXPERIENCIA, ADMINISTRADA POR EL BANCO PALMAS, BENEFICIA A LA POBLACIÓN QUE SE ENCUENTRA DENTRO DEL RANGO DE HASTA TRES SALARIOS MÍNIMOS Y ACREDITA INGRESOS A TRAVÉS DEL CADÚNICO
- 
EN SANTIAGO (RS), EL PROYECTO PILA VERDE BUSCA RECOMPENSAR AL CIUDADANO QUE REALIZA LA CORRECTA SEPARACIÓN DE LOS RESIDUOS Y ENTREGA SUS RESIDUOS ORGÁNICOS PARA EL COMPOSTAJE. POR CADA 5 KG DE RESIDUOS ORGÁNICOS ENTREGADOS LOS HABITANTES RECIBEN UN BILLETE DE "1 PILA", CON VALOR EQUIVALENTE A R\$ 1 (U\$ 0,20), PARA SER UTILIZADO EN LAS FERIAS DEL PRODUCTOR CON COMERCIANTES REGISTRADOS EN EL PROYECTO

INCLUSIÓN PRODUCTIVA CON SEGURIDAD SANITARIA

La *Inclusión productiva con seguridad sanitaria* (adecuación a la legislación sanitaria) también fue un tema presente en el mapeo, especialmente en lo que se refiere al Servicio de Inspección Municipal (SIM), que aparece en los municipios de Catas Altas (MG), Parelhas (RN) y Botucatu (SP), por ejemplo. En particular, hay dos experiencias de Consorcio Intermunicipal. Una de ellas en el estado de Bahia (BA), donde el Consorcio para el Desarrollo Sostenible del Territorio del Sertão do São Francisco (que abarca los municipios de Sobradinho, Casa Nova, Remanso, Uauá, Sento Sé, Curaçá, Pilão Arcado, Campo Alegre de Lourdes y Canudos) ha comenzado, a partir de 2018, a implementar el SIM de carácter territorial con la legislación actualizada para este formato, organizando los emprendimientos territoriales de agricultura familiar registrados y articulando varias políticas públicas, como el programa Garantía Safra, el Pnae y el PAA. Otra experiencia intermunicipal mapeada aparece en el estado de Rio Grande do Norte (en los municipios de Guamaré, Galinhos, Pedro Avelino, Jandaíra, Macau, João Câmara, Parazinho, Angicos, Pedra Grande, Caiçara do Norte y São Miguel do Gostoso), donde el Consorcio de Salud Agropecuria – SIM Sertão y Mar tiene como objetivo inspeccionar la producción de géneros de origen animal, de acuerdo con las normas establecidas por el Ministerio de Agricultura, Ganadería y Abastecimiento (Mapa). Como resultado, estos productos pueden comercializarse regularmente dentro de la región.

FOMENTO DE LA PRODUCCIÓN E INFRAESTRUCTURA EN ZONAS RURALES

El tema del *Fomento de la producción* fue el tercero con mayor incidencia en el mapeo, abarcando una variedad de acciones para apoyar e incentivar la producción e, incluso, experiencias de Políticas y Planes Municipales de Agroecología y Producción Orgánica. Otro tema presente en el mapeo versa sobre el *Apoyo a infraestructuras en zonas rurales*. Algunos ejemplos son la estructuración de espacios de almacenamiento y procesamiento de alimentos, incluida la provisión de cámaras frigoríficas; la construcción de sistemas ecológicos de saneamiento, como fosas agroecológicas; y la implementación de sistemas de generación de energía solar. En este último caso, en Anchieta (SC), una experiencia que beneficia indirectamente a la agricultura familiar, ocurrida en 2019, implicó la instalación de tres sistemas de generación de energía solar/fotovoltaica, convirtiendo al municipio en el primero en generar el 100% de la energía que consume en sus oficinas públicas, abasteciendo a 27 unidades consumidoras públicas municipales. En Arapiraca (AL), el municipio financió una acción de la sociedad civil para la construcción de fosas agroecológicas. En Vilhena (RO),

el Programa *Porteira Adentro* (Tranquera Adentro), en curso desde 2013, tiene como objetivo fomentar la actividad productiva rural a través de la implementación de un conjunto de acciones direccionadas a mejorar los accesos viales, además de ayudar en la ejecución de obras de infraestructura, preferentemente en pequeñas propiedades rurales.

REFORMA AGRARIA Y DERECHOS TERRITORIALES DE PUEBLOS INDÍGENAS Y COMUNIDADES TRADICIONALES

Dentro de la temática de la *Reforma Agraria* hay solamente una experiencia mapeada – una acción que es referencia en Rio Branco (AC) –, y se refiere a la creación del Programa Zonas Agroforestales, una especie de reforma agraria municipal que destinó pequeños lotes, en el cinturón verde de la ciudad, para que las familias que migraron de las plantaciones de caucho (seringales) y se encontrasen desempleadas pudieran producir alimentos que después serían comercializados en la ciudad. La iniciativa, que data de 1993, es una de las más antiguas mapeadas. Más tarde, el gobierno del estado adoptó la misma idea y creó algunos polos en Rio Branco y otros municipios, como Mâncio Lima, Rodrigues Alves, Cruzeiro do Sul, Feijó, Bujari, Porto Acre, Xapuri, Capixaba, Epitaciolândia y Brasiléia. Hoy, existen grupos de productores orgánicos en algunos de estos polos. En la creación de los polos también se organizaron asociaciones para la gestión de las iniciativas, de las cuales participan beneficiarias/os del proyecto.

En cuanto a las experiencias de *Reconocimiento y protección de territorios y pueblos indígenas*, cabe destacar que, en Boa Vista (RR), se reactivó, en 2017, la Secretaria Municipal de Agricultura Familiar y Asuntos Indígenas (SMAAI), resultado de la presión de los movimientos del campo e indígenas. Desde entonces, se han realizado ferias y experimentos de siembra en las áreas de cultivo, con variedad de frijol, soja, girasol, maíz, maní, entre otros. En São Paulo (SP), el Programa Aldeas tiene como objetivo fortalecer y promover las expresiones culturales tradicionales del pueblo Guaraní Mbya en las aldeas (tekoa) ubicadas en las zonas sur (Parelheiros) y noroeste (Jaraguá), así como en los espacios y aparatos públicos de la ciudad de São Paulo. Implementada en 2014, la iniciativa resulta del diálogo entre los líderes indígenas del pueblo Guaraní Mbya y la Secretaría Municipal de Cultura (SMC). El Programa está en proceso de formalización a través de un proyecto de ley vinculado a la propuesta del Cinturón Verde Guaraní, que tiene como objetivo perennizarlo. En los últimos tres años, el Programa ha trabajado con agroecología y recuperación de variedades criollas de cultivos como maíz y boniato.

En Cacique Doble (RS), el municipio desarrolló la iniciativa “Valorizando la Cultura Indígena Local”, cuya gestión cuenta con la participación de los/as indígenas. El objetivo de la iniciativa fue rescatar la cultura alimentaria del pueblo indígena de la región, valorando los

alimentos regionales y típicos del mismo pueblo mediante el uso de alimentos procedentes de la agricultura familiar para recuperar la práctica de producción de los alimentos de la tierra. La iniciativa contó con actividades de educación alimentaria y nutricional con estudiantes indígenas. Durante las actividades, las/los estudiantes reconocieron algunos alimentos, como mandioca (yuca), frijoles, boniato, repollo, lechuga y las hojas de caraguatá (*Bromelia pinguin*), y participaron en talleres de cocina y en la construcción de un huerto en la escuela indígena. La compra de alimentos de la agricultura familiar también fue parte del proyecto.

Con relación a las políticas de *Reconocimiento y protección de territorios de pueblos y comunidades tradicionales*, se identificaron 25 experiencias. Entre las más importantes y significativas, resultado de la lucha de las mujeres, se encuentran las leyes municipales del babasú libre, en los estados de Maranhão y Tocantins. Las leyes del babasú libre son instrumentos legales que formalizan las prácticas ancestrales existentes, garantizan el libre acceso y el uso común de las palmeras y son un logro importante de las rompedoras de cocos babasú organizadas en el Movimiento Interestadual de las Rompedoras de Coco Babasú (MIQCB, sigla en portugués). El municipio de Lago do Junco fue pionero en Maranhão en la creación de la Ley del *Babasú Livre*, seguido de Lago dos Rodrigues, Esperantinópolis, São Luiz Gonzaga, Imperatriz, Limas Campos, São José dos Basílios, Cidelândia, Pedreiras, Amarante, São Pedro da Água Branca y Vila dos Martírios. En Tocantins, hay cinco municipios con leyes aprobadas: São Miguel do Tocantins, Sítio Novo do Tocantins, Axixá do Tocantins, Praia Norte y Buriti do Tocantins.

Para ganar reconocimiento político a través de las leyes del babasú libre, las mujeres invirtieron en capacitación e incidencia política y construyeron estrategias para influir en el poder legislativo municipal. La aprobación de leyes fortalece su categoría política y permite denunciar la violación de sus derechos. Muchas de las rompedoras de coco son agricultoras negras y sin tierra, de manera que la lucha por el babaçu libre está relacionada con la lucha por la tierra y el territorio. “No hay coco libre en tierra atascada”, dicen las mujeres. El acceso a la tierra y al territorio significa la continuidad y la reproducción de la vida de las rompedoras, así como de las palmeras.

SE MAPEARON **25 EXPERIENCIAS DE RECONOCIMIENTO Y PROTECCIÓN DE COMUNIDADES TRADICIONALES.**

ENTRE LAS MÁS IMPORTANTES Y SIGNIFICATIVAS, RESULTADO DE LA LUCHA DE LAS MUJERES, ESTÁN LAS LEYES MUNICIPALES DEL BABASÚ LIBRE, REGISTRADAS EN LOS ESTADOS DE MARANHÃO Y TOCANTINS



Las **Leyes del Babasú Libre** son instrumentos legales que formalizan las prácticas ancestrales existentes, garantizan el libre acceso y el uso común de las palmeras y son un logro importante de las rompedoras de cocos babasú a través del MIQCB.

Cabe enfatizar también la Ley Municipal n. 1.629/2015, de Rio Pardo de Minas (MG), que dispone sobre el reconocimiento de la Comunidad Tradicional Geraizera de Sobrado, ubicada en un territorio que, en la década de 2000, fue invadida por empresarios que iniciaron la producción ilegal de carbón vegetal y pastos para ganado. El avance de la deforestación afectó a los manantiales. La comunidad luego se movilizó y logró aprobar la ley que dispone sobre el reconocimiento de la Comunidad Tradicional Geraizeira de Sobrado y la protección de su territorio y forma de vida, considerados patrimonio cultural material e inmaterial a salvaguardar, proteger y promover.

Paraty (RJ) también cuenta con un decreto municipal, publicado en 2019, que asocia el tema del reconocimiento y de la protección de territorios con el de la educación contextualizada. Se creó la categoría “escuela rural” en el sistema educativo del municipio, modalidad en la que se respeta las diversidades de las poblaciones rurales, su cultura, sus conocimientos y sus formas de vida en las más variadas experiencias educativas que ya existen o que serán implementadas en sus comunidades. Se incluyen los grupos étnico-raciales definidos por autodeclaración, con trayectoria histórica propia, dotados de relaciones territoriales específicas, con presunción de ancestralidad negra relacionada con la resistencia a la opresión histórica; comunidades rurales y urbanas que luchan, históricamente, por el derecho a la tierra y al territorio y que poseen los recursos ambientales necesarios para el mantenimiento y las reminiscencias históricas que permitan perpetuar la memoria; y comunidades rurales y urbanas que comparten trayectorias comunes, tienen lazos de pertenencia y tradición cultural de valoración de los antepasados basados en una historia de identidad común, entre otros.

SEMILLAS, BIODIVERSIDAD, AGUAS Y MEDIO AMBIENTE

El Rescate, conservación y uso de semillas criollas/apoyo a Bancos de Semillas Comunitarios y viveros forestales está presente en iniciativas como la que encontramos en Muqui (ES). El municipio alberga un proyecto de investigación-acción de variedades criollas de maíz y mejoramiento genético participativo que cuenta con el apoyo del gobierno municipal, a través de asistencia técnica, equipos de riego en campos comunitarios y recogida y transporte de estiércol de ganado y/o de pollo, ambos debidamente curados. En Soledade (PB), una acción pionera del gobierno de la ciudad creó, en 2007, el Banco Municipal de Semillas a través de una ley municipal. Jucati (PE) también posee, desde 2018, el Banco Municipal de Semillas Criollas. Picuí (PB) cuenta con el Centro Municipal de Compostaje y también desarrolla, desde 2017, el Proyecto Campo Sostenible, de la Secretaría de Agricultura, Turismo y Medio Ambiente, que implantó un vivero de plantones de plantas originarias de la Caatinga. Existen muchos municipios, que como Anchieta (SC), promueven Fiestas de Semillas.

En el ámbito de la *Conservación ambiental*, se destacan las leyes y los proyectos municipales relacionados con el tema de la reutilización del agua, como los que existen en Juazeiro (BA) y Santana do Seridó (RN); leyes y proyectos de recuperación de manantiales y bosques de ribera (matas ciliares), como los de Dourados (MS), Anchieta (SC) y Bela Vista da Caroba (PR); y experiencias de Pago por Servicios Ambientales (PSA), como la de Extrema (MG), que cuenta con la primera ley municipal del país para reglamentar el PSA, y las de Vera Cruz (RS), Itacaré (BA) y São Paulo (SP), entre otras.

En el caso de las políticas ligadas al tema *Cisternas y otras políticas de almacenamiento de agua*, se mapearon políticas en los municipios de los estados de Ceará, Pernambuco, Paraíba, Maranhão y Sergipe. En Serra Talhada y Brejo da Madre de Deus, en el estado de Pernambuco, se identificaron el Plan Municipal de Recursos Hídricos y el Plan Municipal de Convivencia con el Semiárido, respectivamente. Brejo da Madre de Deus ganó el título de Capital de la Agroecología, otorgado por la Asamblea Legislativa de Pernambuco (Alepe), en 2012.

CULTURA Y COMUNICACIÓN

Se destacan dos iniciativas en el estado de Paraíba con relación al tema *Comunicación y cultura popular*. Una de ellas está en Sapé, donde tiene lugar la Semana Temática de Ligas Campesinas, acción que desarrolla la Secretaría de Educación, Cultura, Deportes y Turismo e incluye acciones para rescatar la memoria de las Organizaciones y Luchas Campesinas. A su vez, el gobierno municipal de Cajazeiras se destaca en el estado y en todo Brasil por desarrollar una de las pocas experiencias de traspaso del porcentaje del 2% de la recaudación fiscal del municipio, según la Ley Municipal n. 1.891/2010, al Fondo Municipal de Incentivo Cultural (Fuminc). Durante dos años consecutivos (2018-2019), el Fuminc seleccionó y apoyó proyectos de artistas locales. En 2019 se seleccionaron 38 proyectos en las más diversas áreas artísticas y culturales de Cajazeiras. Todos los proyectos seleccionados trabajaron, de manera interseccional, con jóvenes, mujeres, temas raciales y/o campo/ciudad, con algunos más dirigidos a la juventud rural y otros a temas de género.

RESIDUOS SÓLIDOS Y COMPOSTAJE

La investigación identificó 17 iniciativas dentro de la temática *Eliminación, recogida y/o reciclaje de residuos sólidos* y otras 13 relacionadas con el tema *Compostaje de residuos orgánicos*. En Palmas (TO), un proyecto que desarrolla la Secretaría de Desarrollo Rural reutiliza el material orgánico



que sería desechado tras el servicio de poda en el Centro de Compostaje del municipio y luego lo distribuye a las huertas existentes. Actualmente, el Centro está desactivado debido a la conclusión del contrato con la empresa tercerizada.

Otro ejemplo de iniciativa de compostaje es el Centro Municipal de Compostaje de Picuí (PB), que recibe y tritura los residuos que recoge el servicio municipal, produce aproximadamente 10 toneladas de compuesto orgánico al mes y le da un destino sostenible a la creciente cantidad de residuos orgánicos sólidos que desecha la comunidad. Con la recogida de cáscaras de coco verde (de bares y restaurantes) y ramas de poda de árboles se ha logrado reducir en un 40% la cantidad de residuos que van al vertedero municipal, aumentando su vida útil y beneficiando a las/los agricultoras/es locales que reciben el compuesto de forma gratuita. Esta práctica minimiza los efectos de la desertificación en los suelos que reciben el material.

AGRICULTURA URBANA Y PERIURBANA

Con relación a la temática *Agricultura urbana y periurbana*, se registraron 42 experiencias, enfocadas en huertos comunitarios, huertos escolares y centros municipales y públicos de producción de alimentos. Además de producir y suministrar alimentos saludables a varias localidades, estos espacios permiten la práctica y la organización comunitaria, especialmente de mujeres, así como prácticas de educación alimentaria y nutricional y también de educación ambiental. En la región metropolitana de Belo Horizonte (MG), un proceso de más de diez años incorpora la agroecología a la planificación metropolitana. Esta incorporación se

está llevando a cabo en el Plan Maestro (Plan Director) Metropolitano, el Programa de Macrozonificación y los Planes Maestros Municipales.

Muchas de las experiencias mapeadas dentro de la temática de la agricultura urbana se basan en su propia legislación, ya sea en capitales de estado, como Palmas (TO) y Natal (RN), o en pequeños y medianos municipios, como los varios casos en el estado de Paraná (Londrina, Arapongas, San José dos Pinhais, Francisco Beltrán, entre otros). En São Paulo (SP), la Secretaría de Trabajo implementó la Beca de Inserción Laboral en el marco del Programa Operación Trabajo (POT). Implementada en 2001, la Beca promueve el trabajo en huertos urbanos y periféricos y también en comunidades indígenas, produciendo un impacto significativo en la promoción de la agricultura urbana.



En Florianópolis (SC), un decreto publicado en 2020 dispone sobre el programa municipal de agricultura urbana, llamado Cultiva Floripa. Según el decreto, el programa “promoverá prácticas agroecológicas que impliquen la producción, el agroextractivismo, la recogida, la transformación y la prestación de servicios de manera segura para generar productos dirigidos a consumo propio, intercambios, donaciones o comercialización, utilizando y reutilizando, de manera eficiente y sostenible, los recursos e insumos locales”. El texto también establece que “las prácticas agroecológicas en medio urbano deben contemplar la mejora de las condiciones nutricionales y de salud, así como de ocio, saneamiento, valoración de la cultura, interacción comunitaria, educación ambiental, cuidado del medio ambiente, función social del uso del suelo, generación de empleo e ingresos, turismo comunitario, mejoramiento urbano de la ciudad y sustentabilidad”. También en Florianópolis, en 2019, se promulgó una enmienda a la ley orgánica del municipio que otorga “titularidad de derecho” a la naturaleza.

PRÁCTICAS INTEGRADORAS Y COMPLEMENTARIAS EN EL SERVICIO ÚNICO DE SALUD (SUS)

Dentro de la temática *Producción y uso de plantas medicinales y prácticas integradoras de salud*, el proyecto Farmacia Viva ha sido implementado en Poço Verde (SE), desde 2019, por la Secretaría Municipal de Salud en alianza con la Universidad Federal de Sergipe, la Secretaría de Desarrollo Social y la Secretaría de Agricultura y Medio Ambiente, abarcando, además, a la agricultura familiar campesina en el desarrollo de la cadena productiva y tecnológica local para el procesamiento de plantas medicinales. El proyecto tiene como objetivo promover la valoración y la conservación de la biodiversidad, la educación ambiental y la generación de ingresos para las familias campesinas. La propuesta metodológica se desarrolla a partir del intercambio de conocimientos tradicionales de la comunidad, que ya utiliza plantas medicinales, y de los conocimientos científicos que brindan los médicos y farmacéuticos que integran el proyecto a través de la indicación de medicamentos fitoterapéuticos (herbarios) a sus pacientes y de la implementación del laboratorio para manejo de plantas medicinales. Los fondos para el desarrollo del proyecto provienen de una convocatoria pública emitida por el Ministerio de Salud para la ejecución de la Política Nacional de Prácticas Integradoras, a la que se adhirió Poço Verde. El municipio se compromete a continuar con el programa impulsado por la convocatoria pública.

En São Paulo (SP), el Programa Ambientes Verdes y Saludables (PAVS), desarrollado por la Secretaría Municipal de Salud, fomenta la construcción de huertos en las Unidades Básicas de Salud. El Programa se incorporó en 2008 en la Estrategia de Salud de la Familia (ESF) con el objetivo de estimular nuevas prácticas en el campo de la Promoción de la Salud a nivel local y fortalecer la capilaridad de las acciones de los Agentes Comunitarios de Salud (ACS)

en sus territorios. En Guarujá do Sul (SC), el programa Farmacia Viva en Casa, que comenzó en 2017, promueve el rescate y el uso seguro de plantas bioactivas. El programa, que tiene la participación de secretarías municipales y de la Empresa Brasileña de Investigación Agropecuaria y Extensión Rural de Santa Catarina (Epagri), consiste en organizar una huerta comunitaria y producir y distribuir plantines, entre otras acciones. Guarujá do Sul también cuenta con iniciativas de compostaje de residuos orgánicos, ferias de apoyo y circuitos cortos de comercialización, además de un curso de capacitación sobre Sucesión en el Campo, dirigido a los jóvenes. En Rebouças (PR), la Ley n. 1.401/2010 dispone sobre el proceso de reconocimiento de los oficios tradicionales de salud popular en sus distintas modalidades (“benzedeiros”/os, curanderas/os, hilanderas y sanadoras) y reglamenta el libre acceso a la recogida de plantas medicinales nativas del municipio.

ASISTENCIA TÉCNICA Y EXTENSIÓN RURAL (ATER)

Otro papel importante que puede desempeñar la administración pública municipal está relacionado con el tema de la *Asistencia Técnica y Extensión Rural (Ater)*. En Itatiba do Sul, Garibaldi y São Francisco de Paula (RS), el gobierno municipal invirtió recursos en convenios con organizaciones de la sociedad civil para fomentar la agroecología. Entre los trabajos desarrollados a partir de los convenios, se encuentra la asesoría técnica en la producción y comercialización de alimentos agroecológicos y la promoción de plantas medicinales y Plantas Aromáticas, que actúa tanto con las/los agricultoras/es como con la red de asistencia social (grupos de Centros de Referencia de Asistencia Social – CRAS). Existen, además, varias políticas de Ater en el estado de Ceará, como en los municipios de Tauá, Quixeramobim, Sobral, Piquet Carneiro, Nova Russas, General Sampaio y Quiterianópolis.

En cuanto a la *Distribución de insumos y disponibilidad de equipos*, se identificaron alrededor de 35 iniciativas. Buenos ejemplos son los programas de ensilaje para garantizar la alimentación animal durante el periodo de estiaje (sequía), como los que existen en los municipios de Caraúbas y Aparecida (PB). Hay casos en los que el gobierno municipal posee la maquinaria, que se utiliza de forma colectiva. En Aparecida, las demandas de uso de los equipos se presentan al Consejo Municipal de Desarrollo Rural Sostenible. En Nova Cantu (PR), existe una legislación específica denominada Programa *Porteira Adentro* (Tranquera Adentro), sobre el suministro de insumos, entre otras cosas. En Itaberaí (GO), luego de la consolidación del Consejo Municipal de Desarrollo Rural Sostenible, se llevaron a cabo varias acciones, como la liberación de maquinaria para asociaciones y cooperativas de agricultura familiar y el establecimiento de una feria en el municipio.

En São Raimundo Nonato (PI), la iniciativa del gobierno local tiene como objetivo distribuir insumos de calidad a las/los agricultoras/es familiares del municipio que no pueden

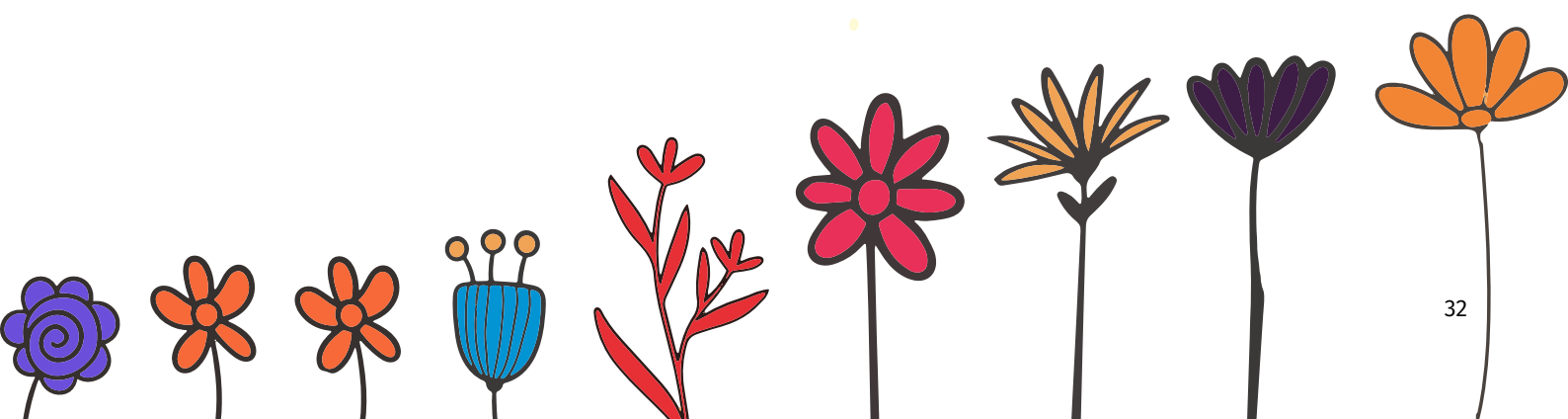
adquirirlos con sus propios recursos, impulsando la producción y, en consecuencia, los ingresos y la seguridad alimentaria de las familias.

En Macaé (RJ), luego de la llegada de la pandemia de la Covid-19, se creó un programa de crédito de emergencia que beneficia a agricultores familiares y microempresarias/os del municipio con un valor de hasta R\$ 20 mil (U\$ 3.750). El préstamo no está sujeto a intereses y/o corrección monetaria y tiene plazo y condiciones de pago facilitadas.

COMBATE A LA VIOLENCIA CONTRA LAS MUJERES Y APOYO A GRUPOS PRODUCTIVOS DE MUJERES

En la investigación también se mapearon políticas de *Defensa de los derechos de las mujeres y combate contra la violencia*. En Afogados da Ingazeira (PE), la Coordinación Municipal de la Mujer fortalece el Grupo de Mujeres de la Serra do Urubu. Este grupo gestiona un proyecto local de turismo rural, y el apoyo de la Coordinación incluye la distribución de kits de riego, cursos de capacitación y un proyecto de implementación de una cocina comunitaria que ya está en funcionamiento. En Conde (PB), la Casa de María es un espacio de servicio exclusivo para mujeres (del campo y la ciudad), que participan en charlas, acciones direccionadas a combatir la violencia contra las mujeres, clases de baile, círculos de conversación, entre otras acciones.

Existen aún 34 iniciativas de apoyo a grupos y colectivos de mujeres. Algunas de ellas están relacionadas con la producción y el uso de plantas medicinales y prácticas integradoras de salud, además de las ferias y espacios de comercialización. También en el municipio de Conde, en el estado de Paraíba, la Secretaría Municipal de Agricultura y Pesca apoya al Grupo de Mujeres Negras del Campo, integrado por mujeres quilombolas. El equipo técnico del gobierno local colaboró en la elaboración de un proyecto para la construcción de un espacio productivo y la compra de equipos. Actualmente, los alimentos producidos por mujeres se venden en la Feria Libre de la Playa de Jacumã (creada por el gobierno municipal), abastecen al Programa Nacional de Alimentación Escolar (Pnae) y se pueden ofrecer para reventa y eventos –las mujeres del grupo han participado en importantes eventos y festivales gastronómicos. La composición del grupo también incluye la participación de mujeres jóvenes.



EDUCACIÓN Y JUVENTUDES

En cuanto al tema *Apoyo a las juventudes*, cabe mencionar la iniciativa en Guaporé (RS), que instituyó, en 2017, el Programa de Incentivo a Jóvenes Emprendedores Rurales, que tiene como objetivo apoyar a jóvenes emprendedoras/es que trabajan en zonas rurales, incentivando el incremento de la producción y los ingresos familiares y reforzando las iniciativas diferenciadas para el sector.

En el campo de la educación, enumeramos experiencias dentro de las temáticas *Educación rural/contextualizada* y *educación en agroecología* y *Educación ambiental*. Ejemplos importantes son las Escuelas Familia Agrícola (EFAs) que existen en Esperantina, São Salvador y Colinas (TO), y en Cachoeiro do Itapemirim (ES), esta última ubicada al lado de la comunidad quilombola de Monte Alegre. En Itapipoca (CE), se inició en 2018 un proyecto de educación contextualizada. A través de un convenio entre el gobierno local y la Cáritas Diocesana, se implementaron acciones formativas para gestoras/es, coordinadoras/es y docentes de escuelas ubicadas en zonas rurales del municipio. Con la conclusión del convenio, el gobierno de la ciudad se hizo cargo de la ejecución del proyecto destinando sus propios recursos, no sólo financieros, sino también de personal.

En el tema Educación ambiental, se identificaron 28 iniciativas, la mayoría de las veces también asociadas a los temas *Conservación ambiental*; *Educación alimentaria y nutricional* y *promoción de una alimentación adecuada y saludable*; *Agricultura urbana y periurbana*; y *Compostaje de residuos orgánicos*. En Montana (ES), la Secretaría Municipal de Medio Ambiente realiza un trabajo continuado de educación ambiental y mantiene un espacio para recibir residuos secos y húmedos, acabando con el basurero municipal en 2009. En Teotônio Vilela (AL), la Red de Educación Contextualizada del Agreste y Sertón (Recasa) articula las escuelas públicas de las regiones agreste y semiárida del estado de Alagoas, movilizandoy promoviendo la formación continuada en educación contextualizada para niñas/os, adolescentes, jóvenes, docentes, coordinadoras/es pedagógicas/os, directoras/es y educadoras/es sociales.

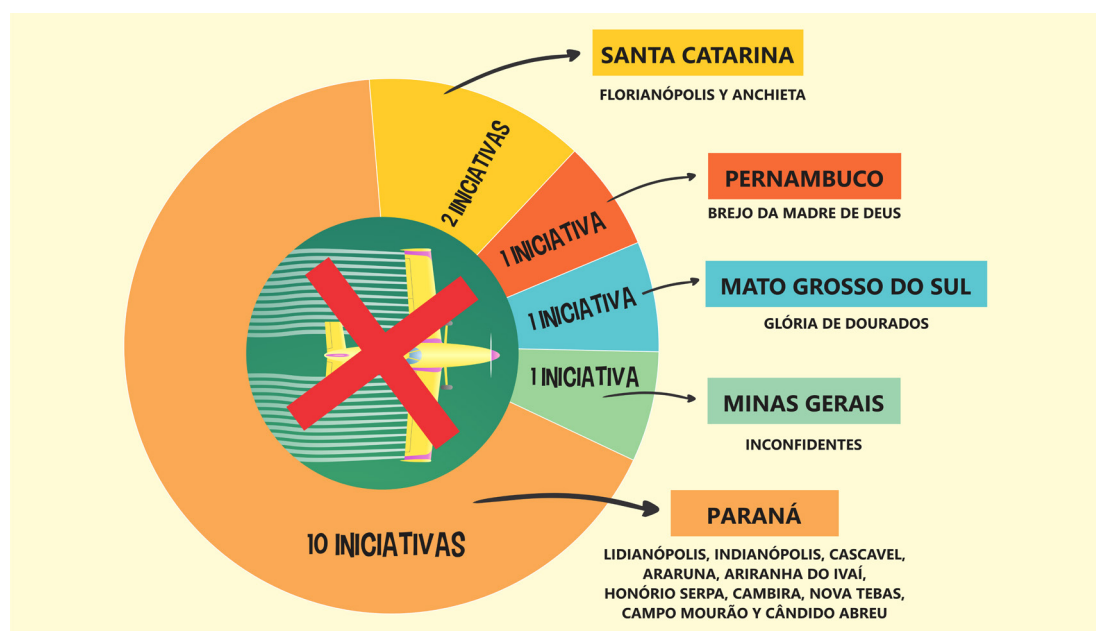
DEMOCRACIA



CONTROL Y RESTRICCIÓN DE ACTIVIDADES QUE GENERAN IMPACTOS NEGATIVOS

Otro campo de experiencias investigadas se relaciona con acciones y políticas de *Control y restricción de actividades que impactan negativamente los territorios y la agricultura familiar*. Por ejemplo, como resultado de la movilización de agricultoras/es, pescadoras/es, pueblos y comunidades tradicionales de la región del Bajo Parnaíba y organizaciones de asesoría de la sociedad civil, se aprobó en el estado de Maranhão un conjunto de leyes municipales que prohíben la expansión de la agroindustria en las regiones de Baixo Munim y Baixo Parnaíba. En total, ya se han aprobado ocho leyes en los municipios de Belágua, São Benedito do Rio Preto, Mata Roma, Milagres, Santa Quitéria do Maranhão, Barreirinhas, Magalhães de Almeida y São Bernardo. Dos de ellas se derogaron posteriormente (en São Benedito y São Bernardo). En líneas generales, las leyes aprobadas prohíben la expansión y la implementación de nuevos monocultivos de eucalipto, ricino, caña de azúcar y otros. Estas leyes también prohíben el uso de árboles nativos de la región para la producción de carbón vegetal a escala industrial.

GRÁFICO 8: INICIATIVAS DE RESTRICCIÓN/REGLAMENTACIÓN DEL USO DE AGROTÓXICOS



Contamos también con el ejemplo de Florianópolis (SC), que en 2019 aprobó una legislación que “instituye y define como Zona Libre de Agrotóxicos la producción agrícola, ganadera, extractiva y las prácticas de manejo de los recursos naturales en el municipio”. Con la ley, “se prohíbe el uso y almacenamiento de cualquier agrotóxico, bajo cualquier tipo de

mecanismo o técnica de aplicación, considerando el grado de riesgo toxicológico de los productos utilizados, en la parte insular del municipio de Florianópolis”. También hay otros ejemplos de restricciones al uso de agrotóxicos en municipios del estado de Paraná, como Cascavel, Indianópolis, Campo Mourão y Cândido Abreu. En Glória de Dourados (MS), un municipio de la región Centro Oeste del país, conocida por los impactos socioambientales de la producción intensiva con el uso de agrotóxicos y transgénicos, una ley municipal de 2016 prohíbe la pulverización aérea dentro de los límites del municipio.

OTRAS INICIATIVAS INNOVADORAS

Finalmente, cabe destacar una importante iniciativa en Cachoeiro do Itapemirim (ES): desde 2009, se realiza el Censo Municipal por medio de la integración de la Secretaría Municipal de Agricultura con otros sectores del gobierno municipal. Además de ser un instrumento importante para la construcción de diagnósticos y políticas públicas, a partir de esta iniciativa, el municipio pasó de 456 propiedades registradas, que emiten facturas fiscales, a 2.492. El número de facturas emitidas aumentó de 345 en 2008 a 22.939 en 2015, lo que contribuye a la recaudación fiscal a partir del uso compartido del ICMS (Impuesto sobre la Circulación de Mercancías y Servicios) estadual. También existen iniciativas de los órganos gubernamentales. La más innovadora es la Coordinación Municipal de Meliponicultura, en Boa Vista do Ramos (AM), pero existen otras orientadas a la creación de espacios de participación y control social, como los Consejos Municipales de Desarrollo Rural Sostenible, Seguridad Alimentaria y Nutricional y las Comisiones Municipales de Agroecología y Producción Orgánica, como en el caso de Teresina (PI).

CONCLUSIÓN: DESDE LO LOCAL EMERGEN POLÍTICAS FUTURAS

La implementación de políticas que garanticen los derechos humanos, sociales y políticos es un deber del Estado en sus diferentes esferas. Históricamente, la movilización de los movimientos sociales populares fue el principal motor para la conquista de estos derechos y para la construcción de políticas, programas y acciones orientadas a promoverlos. Es evidente, además, que las políticas públicas construidas y ejecutadas en diálogo y alianza con grupos y organizaciones de la sociedad civil son las que mejor se ajustan a las realidades locales y mejor atienden las demandas reales de la población, logrando mayor efectividad.

Vivimos en una época de severos dismantelamientos de las políticas públicas federales. El escenario de retrocesos que enfrentamos hoy comenzó con el golpe jurídico-parlamentario-mediático que destituyó, en 2016, al gobierno electo democráticamente de Dilma Rousseff y, desde entonces, se ha agravado cada vez más. Las políticas federales destinadas a fortalecer

la agricultura familiar y la agroecología y promocionar la soberanía y seguridad alimentaria y nutricional se han debilitado o descontinuado. En el curso de este desmantelamiento, se disolvieron los espacios democráticos de participación social, en los que se llevaba a cabo, institucionalmente, el diálogo entre el Estado y la sociedad civil y que fueron cruciales para la construcción de importantes instrumentos y políticas. Este fue el caso, por ejemplo, del Consejo Nacional de Seguridad Alimentaria y Nutricional (Consea), cerrado el primer día del mandato del actual Presidente de la República; y la Comisión Nacional de Agroecología y Producción Orgánica (Cnapo), disuelta en el “decretazo” de mayo de 2019, una decisión también autoritaria del gobierno federal que, a la vez, desactivó cientos de consejos y comisiones. La extinción del Ministerio de Desarrollo Agrario en mayo de 2016 fue otro golpe contra la agricultura familiar y los pueblos y comunidades tradicionales del país. El regreso de tasas preocupantes de inseguridad alimentaria y hambre, la invasión de territorios indígenas y de pueblos y comunidades tradicionales y los incendios forestales criminales en la Amazonia, el Cerrado y el Pantanal son tristes resultados de esta coyuntura.

Sin embargo, es necesario recordar que se puede hacer mucho a nivel local para minimizar el impacto de estos retrocesos y crear alternativas para el desarrollo. Aunque con presupuestos limitados, los municipios pueden aprobar leyes e implementar acciones de alto impacto, beneficiando a miles de personas en el campo y en la ciudad con medidas para promocionar la alimentación saludable, la generación de trabajo e ingresos, la salud colectiva y otros tantos temas que afectan directamente la calidad de vida de la población.

Esto es precisamente lo que muestra esta investigación llevada a cabo por la Articulación Nacional de Agroecología (ANA). En un rápido esfuerzo nacional por buscar políticas, programas, acciones y legislaciones municipales de apoyo a la agricultura familiar, la agroecología y la seguridad alimentaria y nutricional, ¡se identificaron más de 700 iniciativas! Estas políticas, que abarcan los más diferentes temas y formatos, en gran parte han sido, hasta hoy, desconocidas por el conjunto de la sociedad.

Aunque se trate de una investigación preliminar, realizada en tan sólo dos meses y que no reproduce un cuadro completo de las políticas existentes en los 5.570 municipios brasileños, este conjunto de iniciativas identificadas representa una referencia importante para acciones efectivas e innovadoras que se pueden construir, perfeccionar y/o ampliar bajo la responsabilidad de los futuros miembros de cada gobierno local.

Es importante destacar que numerosas políticas y acciones investigadas se concretan también en el protagonismo de la sociedad civil y los sujetos políticos de la agroecología. Este es el caso, por ejemplo, del tema *Apoyo a ferias y circuitos cortos de comercialización*, el de mayor incidencia en la investigación entre los 41 analizados. Los gobiernos municipales tienen un papel central en la creación de condiciones para la realización de ferias y otros espacios de venta directa. Sabemos, sin embargo, que muchas de las ferias que existen hoy no serían posibles sin la organización política y la iniciativa de las/los campesinas/os, sus colectivos y otras organizaciones del movimiento agroecológico. Las experiencias muestran que la democracia y la participación social son principios y condiciones necesarias para el éxito de las acciones.

El segundo tema de mayor incidencia, *Compras institucionales*, proporcionó ejemplos de cómo es posible hacer realidad la implementación de importantes instrumentos garantes de derechos, como la efectividad de la compra directa de la agricultura familiar para el Programa Nacional de Alimentación Escolar (Pnae), en cumplimiento de la Ley n.11.947/2009. Bajo pretextos políticos, operativos y/o logísticos, la asignación obligatoria de al menos el 30% de los fondos transferidos por el gobierno federal para la compra directa de la agricultura familiar no se cumple en muchos municipios brasileños. Nuestra investigación encontró experiencias de incremento progresivo en la compra de la agricultura familiar hasta llegar al mínimo del 30%, superándolo e incorporando, también progresivamente, la compra de alimentos de origen agroecológico y/u orgánico. En muchos municipios se han establecido Programas de Adquisición de Alimentos (PAAs) –un ejemplo importante de promoción de la seguridad alimentaria y nutricional más allá del espacio educativo y que incluye, además, la compra de alimentos agroecológicos.

Otros dos temas de enorme relevancia, por su importancia y capacidad de inspirar su replicación en otros municipios, son el *Fomento de la producción y la Asistencia Técnica y Extensión Rural (Ater)*. Cabe señalar que, en muchas de las iniciativas mapeadas, las agencias Ater no tienen un papel expresivo, realizando frecuentemente acciones puntuales de fomento. Sin embargo, especialmente en la región Sur, se encontraron muchas experiencias en este tema, las cuales cuentan con el protagonismo de las agencias estatales de asistencia técnica, así como contratos de gobiernos locales con organizaciones de asesoría agroecológicas, mostrando que los municipios pueden avanzar hacia políticas municipales de Ater que fortalezcan a las entidades estatales y también a las organizaciones de la sociedad civil.

La situación de fragilidad institucional no se limita solo a estos temas. De modo general, nos damos cuenta de que existen diferentes niveles de institucionalidad en las iniciativas mapeadas. Hay, por un lado, acciones más estructuradas con base en legislaciones, planes y programas de gobierno y, por otro, muchas iniciativas más puntuales y menos estructuradas, que parecen estar relacionadas con coyunturas particulares vinculadas a los poderes ejecutivos municipales. Un punto fundamental derivado de esta percepción es la importancia de avanzar en la institucionalización de estas prácticas, convirtiéndolas en políticas de Estado y no sólo de gobierno.

También es posible ver que los municipios tienen potencial para crear mecanismos institucionales, además de iniciativas aisladas. Cuando analizamos comparativamente los datos de iniciativas existentes y municipios identificados, vemos que, en muchos casos, un mismo municipio presenta una diversidad de acciones que, en su ejecución, podrían integrarse. El caso más significativo es el de Anchieta (SC), donde se identificaron 16 iniciativas municipales diferentes. Cabe mencionar también el importante papel, incluso en la crítica situación política que enfrentamos a nivel nacional, que desempeñan las instituciones federales de educación superior, como las Universidades y los Institutos Federales, en acciones de enseñanza, investigación y extensión construidas en diálogo con las demandas de la sociedad civil. De igual forma, los órganos federales y estatales de investigación y extensión agropecuaria pueden establecer alianzas fructíferas con los poderes municipales en el desarrollo de acciones de gran impacto local.



Merecen destacarse también las políticas para mujeres. La investigación identificó 14 políticas relacionadas con la *Defensa de los derechos de las mujeres y combate a la violencia* y 34 con *el Apoyo a grupos y colectivos de mujeres*. Estas iniciativas se llevan a cabo en municipios de sólo 15 de los 26 estados analizados en la investigación y se concentran principalmente en las regiones Nordeste (16 iniciativas) y Sudeste (15). También están presentes, en menor medida, en las regiones Sur (9) y Centro Oeste (5), pero que no se las han identificado en la región Norte. El estudio, por lo tanto, evidencia la importancia y la necesidad de políticas dirigidas a las mujeres, que, entre otras dimensiones, las valoran como sujetos de la agroecología, para que no sólo sean fortalecidas y ampliadas, sino también replicadas en todo el país.

En cuanto a las políticas de *Apoyo a las juventudes y Educación rural/contextualizada y educación en agroecología*, las dos, en conjunto, están presentes en todas las regiones, con mayor concentración en el Sur (14), seguido por el Nordeste y el Sudeste (9), por el Norte (6) y el Centro Oeste (3). Sin embargo, estas políticas están presentes en los municipios de sólo 17 de los 26 estados investigados (los estados que se destacaron fueron Rio Grande do Sul y Paraná, con 6 iniciativas cada uno), lo que demuestra que queda mucho por hacer en este campo.

AGROECOLOGÍA EN LAS ELECCIONES

Llevar al conocimiento público estos numerosos ejemplos de políticas y legislaciones municipales es un aporte que ofrece la Articulación Nacional de Agroecología en este momento en el que se realizan campañas y debates para las elecciones municipales en todo el país.

Aquí tenemos un importante conjunto de referencias que muestran la existencia de numerosas posibilidades de apoyo a la agricultura familiar, a la agroecología y a la seguridad alimentaria y nutricional a partir de los poderes municipales. Además, cuando estos instrumentos (políticas, programas, acciones y leyes) se construyen e implementan de manera participativa, con la participación directa de organizaciones de la sociedad civil y públicos beneficiarios, el éxito de estas acciones es evidente.

Las políticas públicas municipales pueden fortalecer y fomentar la producción de la agricultura familiar y de base agroecológica y conservar los bienes comunes, construir/ fomentar circuitos cortos de comercialización y, en consecuencia, generar dinámicas de abastecimiento alimentario más autónomas, así como actuar de forma determinante en la promoción una alimentación adecuada y saludable. Muchas de estas políticas ni siquiera presuponen una dotación presupuestaria significativa y, aún así, pueden tener impactos directos sobre una parte considerable de la población, representando alternativas concretas para superar las crisis democrática, social, sanitaria, ambiental, política y económica que enfrentamos hoy.

Es hora de participar en este debate a nivel local y de llevar adelante la buena lucha política. Los municipios pueden hacer mucho por la agroecología y por la seguridad alimentaria y nutricional, en beneficio de toda la sociedad. Los buenos ejemplos, como hemos visto, abundan.



ARTICULAÇÃO
NACIONAL DE
AGROECOLOGIA

Rua das Palmeira, nº 90, Botafogo
Rio de Janeiro/RJ, CEP 22270-070

www.agroecologia.org.br

